

Pepiniera.

1306 plante pentru Timișoara





Foto credit: Laurian Ghințoiu

De ce în Piața Victoriei?

RO Pepiniera.1306 plante pentru Timișoara invita trecătorii să se oprească pentru câteva momente și să observe Piața Victoriei printr-o experiență nouă, de la înălțime. Instalația temporară, realizată dintr-o structură metalică, modulară, care adăpostea o pepinieră a orașului, a reușit, pe parcursul celor 10 luni de viață, să genereze noi posibilități de a folosi, imagina și percepe spațiul public. Întregul proiect a fost dezvoltat având în vedere calendarul și tema de concurs pentru reamenajarea Pieței Victoriei, instalația urmărind să deschidă un dialog în jurul diverselor utilizări și temporalități ale orașului. Suntem onorați că soluția câștigătoare include rostra – o platformă dedicată acțiunilor civice care păstrează poziția și memoria Pepinierii. Acum că perioada de viață a instalației s-a încheiat, structura, arborii și plantele se întorc înapoi în circuit, respectând logica de refolosire totală a resurselor.

EN The Nursery. 1306 plants for Timișoara invited passers-by to stop for a brief moment and experience the Victory Square through a new perspective – from above. The temporary installation consisted in a modular steel structure hosting a tree nursery, and generated, during its 10 months long lifetime, new possibilities to use, imagine and perceive the public space. The whole project was developed considering the international design competition for Victory Square, having in mind its calendar and brief, the installation aimed to open a dialogue around the various uses and temporalities of the city. We are delighted and honoured that the winning solution includes rostra – a platform dedicated to civic actions that preserve the position and memory of the Nursery. Now that the lifetime of the installation is over, the structure, trees and plants go back into circulation, following the principle of full reuse of resources.

Pepiniera.1306

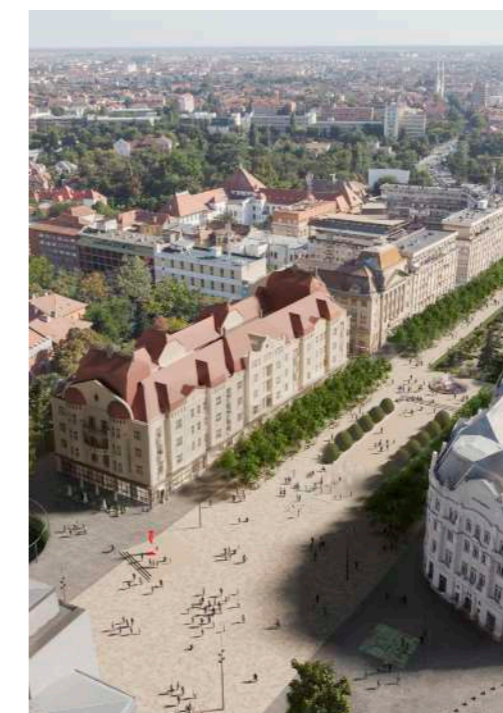
Piața Victoriei

RO Piața Victoriei, unul dintre locurile cu cea mai mare încărcătură simbolică și emoțională din Timișoara, este prea puțin utilizată de către oameni pentru petrecerea timpului liber. În mod obișnuit, cei mai mulți dintre ei percep piața pe orizontală, ca un spațiu de tranzit, așa cum a fost de la început proiectată, ca o amplă promenadă. După pietonizarea sa completă din 1989, când au fost scoase liniile de tramvai, alte modificări majore nu au avut loc, Piața Victoriei rămânând astfel o piață dintr-un alt timp, cu multiple deficiențe și care nu reușește să țină pasul cu nevoile actuale ale cetățenilor. Prin programul Privește Orașul și componenta Spații vii din cadrul Timișoara 2023 – Capitală Europeană a Culturii, Ordinul Arhitecților din România Filiala Teritorială Timiș a urmărit să schimbe experiența de vizitare a Pieței Victoriei pe parcursul anului 2023, să creeze noi posibilități de interacțiune cu spațiul public pentru localnici și pentru călători, în moduri unice și originale. Scopul unei intervenții aici a fost să provoace un dialog despre felul în care noi, locuitorii orașului, ne conectăm vizual, simbolic sau fizic la un spațiu – reper, cum contribuim la cultivarea și accentuarea acestei identități și cum re-valorizăm spațiul pe care îl folosim împreună.

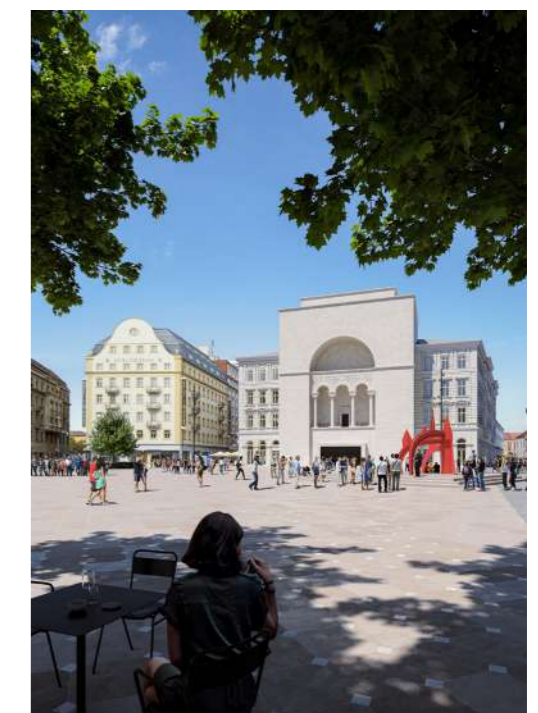
EN The Victory Square, one of the most symbolically and emotionally loaded sites of Timișoara, is little used by people for leisure activities. Most of them usually perceive the square horizontally, as a transit area, just like it was initially designed, as an important promenade. After its complete pedestrianisation in 1989, when the tram lines were removed, no further major changes took place, therefore Victory Square is a public space stuck in time, with multiple deficiencies in terms of use, having difficulties to keep up with the current needs of the public. In the framework of Look at the City programme and Breathing Spaces component of Timișoara 2023 – European Capital of Culture, the Romanian Order of Architects – Timiș Territorial Branch aims to change the experience of visiting Victory Square during 2023, to create new possibilities of interaction with the public space for locals and travellers, in unique and original ways. The aim of an intervention here is to provoke a dialogue about how we, the inhabitants of the city, connect visually, symbolically or physically to a landmark space, how we contribute to cultivating and accentuating this identity and how we re-value the space we use together.



Rezultatele Concursului Internațional de Soluții PIAȚA VICTORIEI, TIMIȘOARA



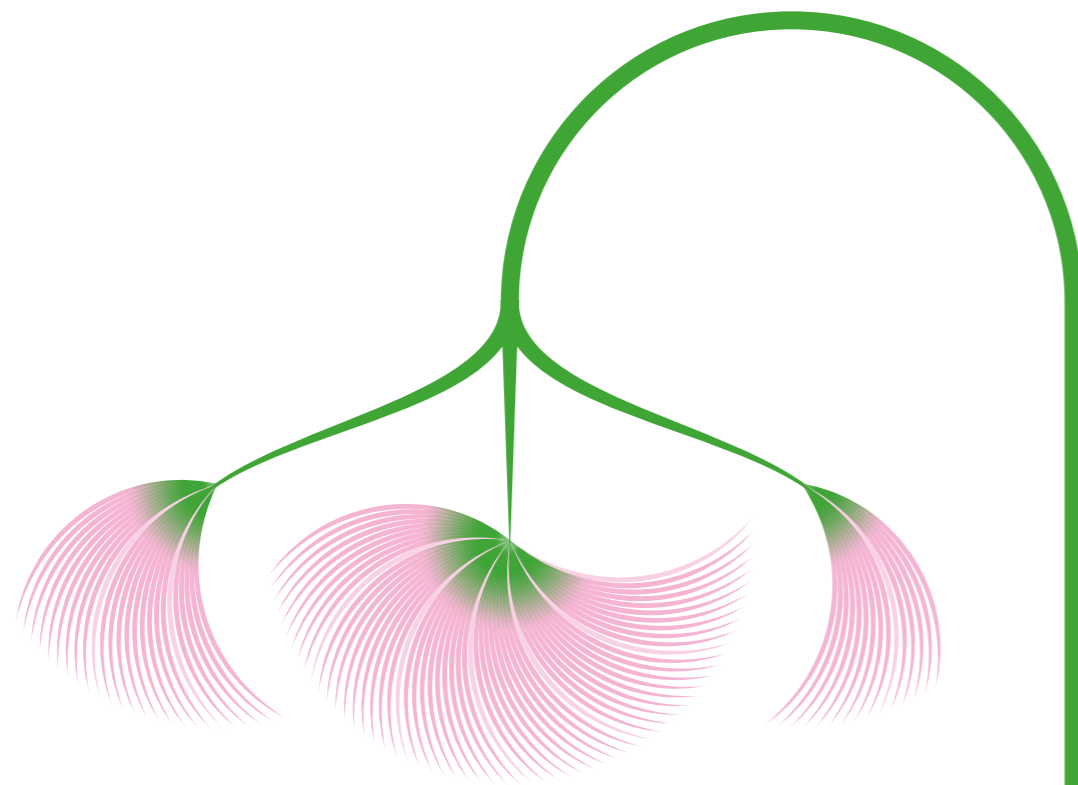
Imagine de ansamblu PREMIUL I Proiect nr.109 – V1111 – STUDIO ARCA SRL & PRODID SRL



Rostra – o platformă dedicată acțiunilor civice care păstrează poziția și memoria Pepinierii PREMIUL I Proiect nr.109 – V1111 – STUDIO ARCA SRL & PRODID SRL

Illustration by barbaro

Proiectul a fost cofinanțat din 3 surse



25%

Banca Transilvania,
partener principal

60%

Primăria Municipiului
Timișoara prin Centrul de
Proiecte

15%

Ordinul Arhitecților din
România prin Timbrul
de arhitectură

Bugetul se referă la întregul proiect și acoperă toate costurile de proiectare inclusiv fazele inițiale din 2022, producție și implementare, mentenanță și gestiune pe parcursul celor 10 luni din 2023, activare prin evenimente, expoziții, instalații, comunicare și documentare etc.

LINII DE BUGET

13% Echipe / autori / people:

5% Onorarii autori
3% Costuri transport și acomodare invitați
5% Costuri de personal

80% Buget de realizare:

65% Producție generală
15% Promovare și comunicare

7% Neprevăzute

Organizare



Proiectul Privește
Orașul

RO Pepiniera. 1306 plante pentru Timișoara a fost o instalație urbană temporară, reprezentând apogeul unui program cultural amplu, desfășurat pe parcursul mai multor ani, încă de la scrierea dosarului de candidatură cu care Timișoara a câștigat titlul de Capitală Europeană a Culturii. Programul se numește „**Privește Orașul – Spații VII**” și a fost organizat și implementat de către **Ordinul Arhitecților din România – Filiala Teritorială Timiș**. Scopul proiectului a fost de a îndemna locuitorii orașului să își asume spațiul public într-un mod responsabil, de a descoperi noi moduri de utilizare a spațiului public și de a crește nivelul de preocupare pentru starea și viitorul acestuia. Echipa de proiect își propune să analizeze în viitorul apropiat care a fost moștenirea acestui amplu program care a crescut organic din 2015 până în 2023.

EN The Nursery. 1306 plants for Timișoara was a temporary urban installation which represented the highlight of an extensive cultural program that constantly grew over several years, since the first edition of the bid-book with which Timișoara won the title of European Capital of Culture. The program is called '**Look at the City – Breathing Spaces**' and was organised and implemented by the **Romanian Order of Architects – Timiș Territorial Branch**. The aim of the project was to urge the city's inhabitants to be more responsible towards the public space, to discover new ways to use it and to raise the level of concern for its condition and future. The organising team aims to analyse in the near future the legacy of this program which grew organically from 2015 until 2023.



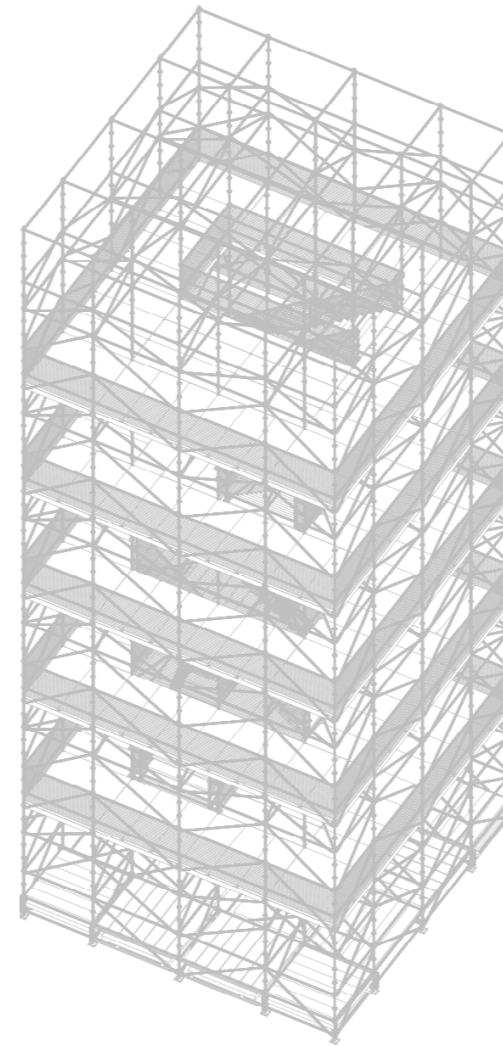
IARNA

Structură/Structure

RO Structura instalației a fost rezolvată printr-un sistem modular de schele metalice, care permit respectarea principiilor circularității, toate elementele structurii vor fi reutilizate în alte instalații. Acest sistem a permis un proces de montaj rapid și a impus puține constrângeri spațiale.

EN The structure of the installation was solved by a modular system of metal scaffolds, which allow the principles of circularity to be respected, all the elements of the structure will be able to be reused in other installations. This system allowed for a quick assembly process and imposed few spatial constraints.

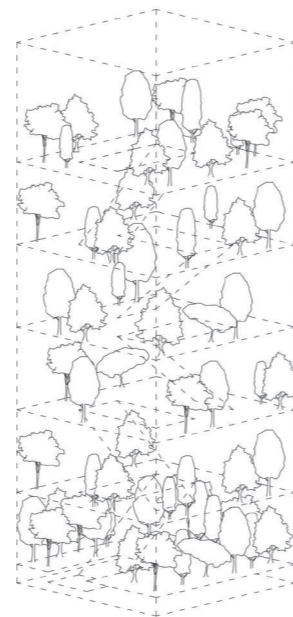
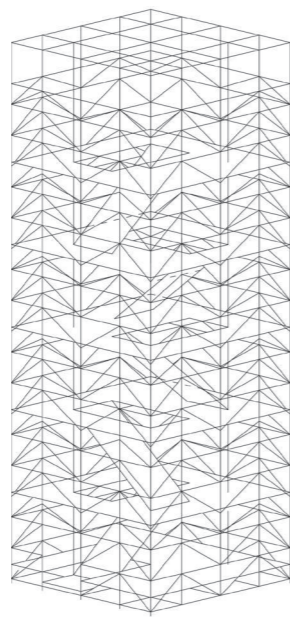
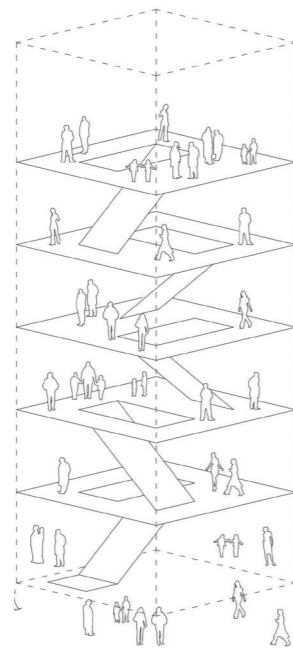
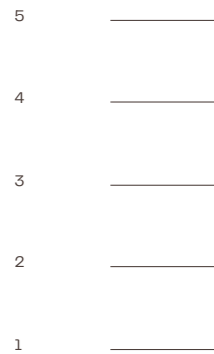
Foto credit: Alex Baciu



Autor desen: MAIO Architects

RO Pepiniera a funcționat ca o extensie a spațiului public pe verticală, mai exact pe 5 niveluri care au oferit publicului o experiență particulară, fiecare cu calități spațiale, arhitecturale și vegetale specifice. Prin organizarea spațială diferită pe fiecare etaj al instalației, echipa de proiect a urmărit să deschidă un dialog în jurul diverselor utilizări și temporalități ale orașului, să invite vizitatorii să își imagineze noi posibilități de a experimenta spațiul public, oferind în același timp informații despre patrimoniul construit și botanic, elemente care contribuie puternic la definirea identității locale a Timișoarei.

EN The Nursery worked as a vertical extension of the public space on 5 levels that offered the visitors a particular experience with specific spatial, architectural and green qualities. Through the different spatial organisation on each floor of the installation, the project team aimed to open a dialogue around the various uses and temporalities of the city, to invite visitors to imagine new possibilities to experience public space, while providing information about the built and botanical heritage, which strongly contribute to the local identity of Timișoara.



Autor desen: MAIO Architects

5

etaje / floors

26m

înălțime / height

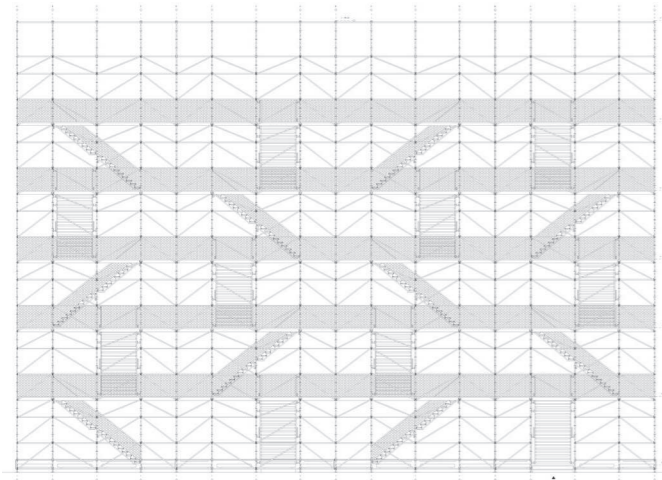
73tn

greutate / weight

500mp

suprafață creată pentru oameni / surface created for people





143,400

bare de metal / metal bars

100

trepte / steps

30

plăci prefabricate de beton /
precast concrete slabs

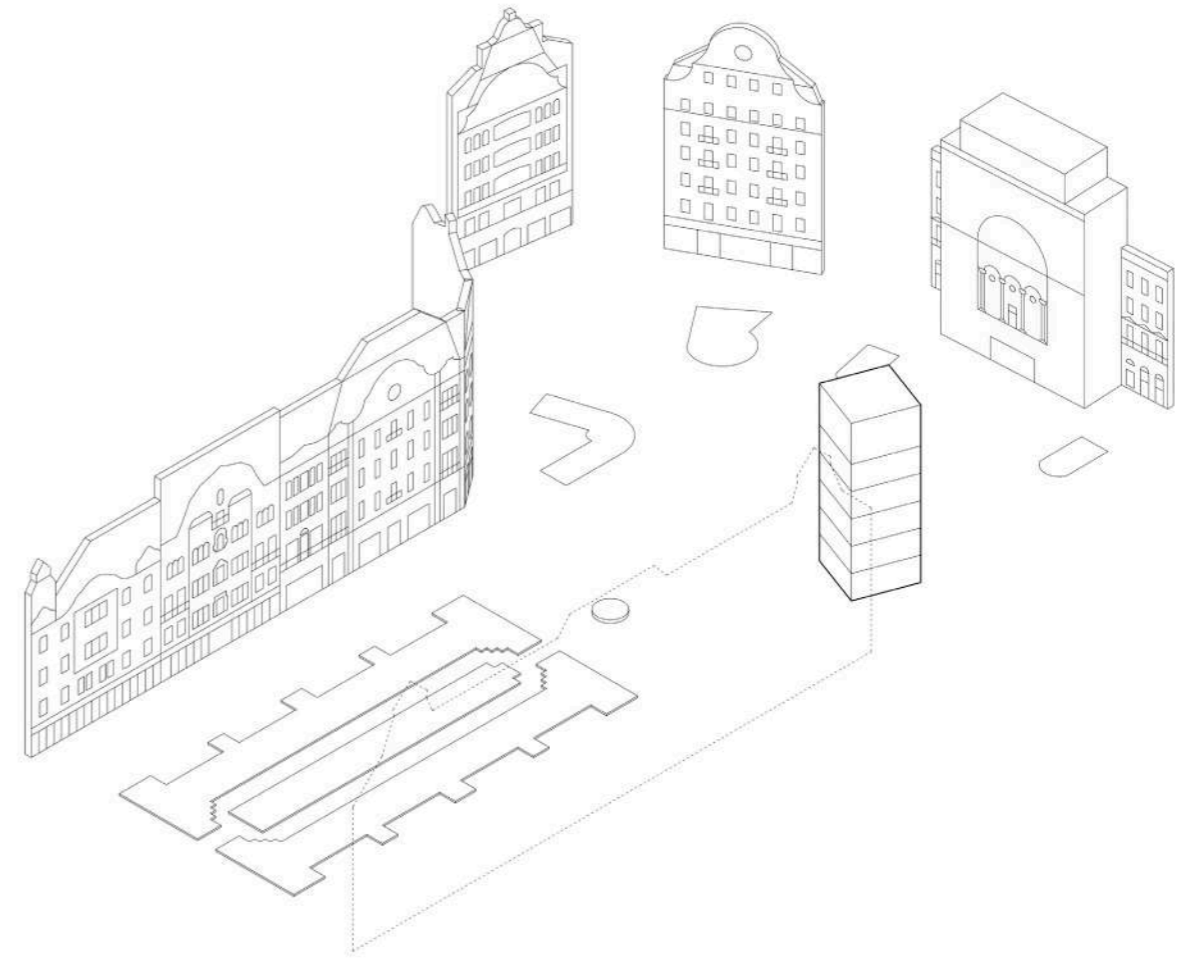
48^{tn}

greutate bază de beton /
weight of concrete base

17feb. mar. apr. mai iun. iul. aug. sep. oct. 05nov.

deschidere / opening

inchidere / closing



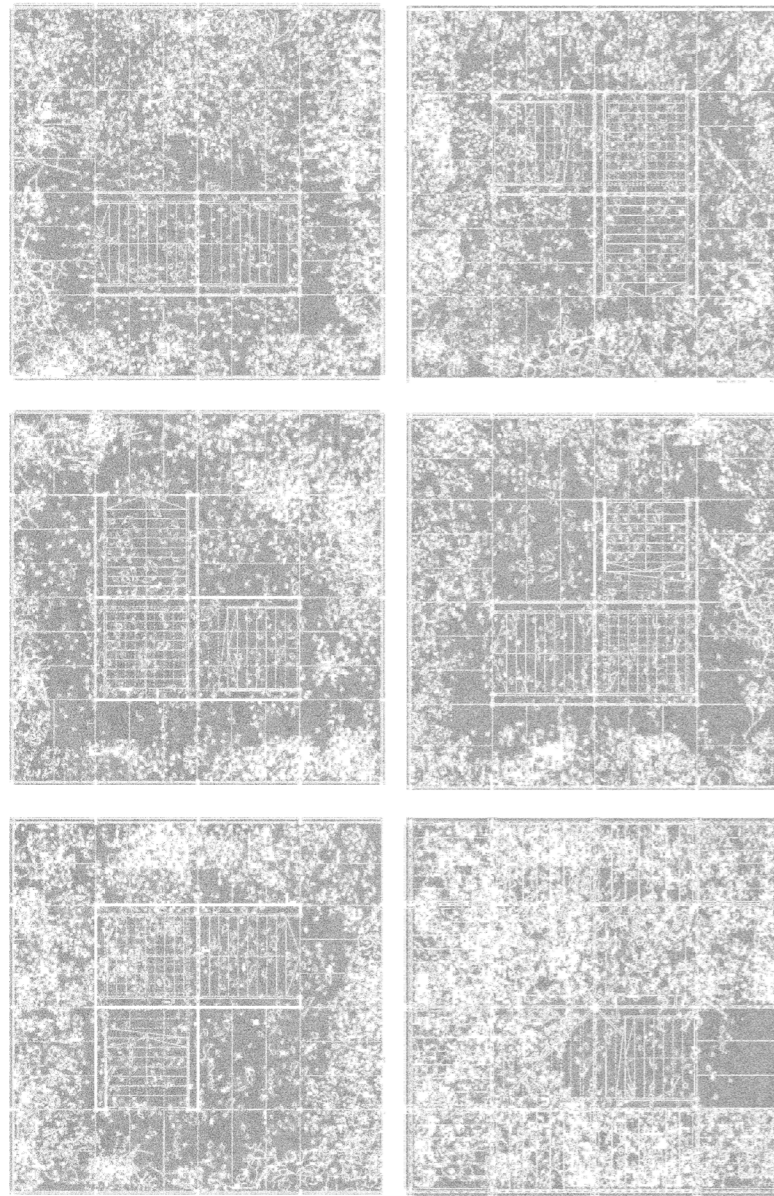
Timelapse
Video

RO În dezvoltarea soluției a fost realizat un studiu fotografic în care au fost analizate mai multe variante de amplasament și diferite perspective, atât de la nivelul ochiului cât și de la înălțime, asupra pieței. Două dintre cerințele importante care au determinat amplasarea în cadrul Pieței Victoriei au fost: neîngrădirea perspectivei asupra Catedralei dinspre strada Alba Iulia și păstrarea vizibilității asupra Balconului Palatului Culturii (Operei) dinspre Piața Victoriei.

Prin urmare, instalația a fost amplasată în așa fel încât să creeze un dialog, intensificând experiența spațială din piață. Mai mult, instalația a oferit perspective inedite asupra celorlalte clădiri din piață, oferind ocazia unică de a le percepe și înțelege la alt nivel, având acces la detalii sau elemente arhitecturale ce nu pot fi observate în mod obișnuit.

EN In developing the solution, a photographic study was carried out in which several location options and different perspectives of the square, both at eye level and from a height, were analysed. Two of the important requirements that determined the location within the Victoriei Square were: the unrestricted view of the Cathedral from Alba Iulia Street and the preservation of the view of the Balcony of the Palace of Culture (Opera) from the Victoriei Square.

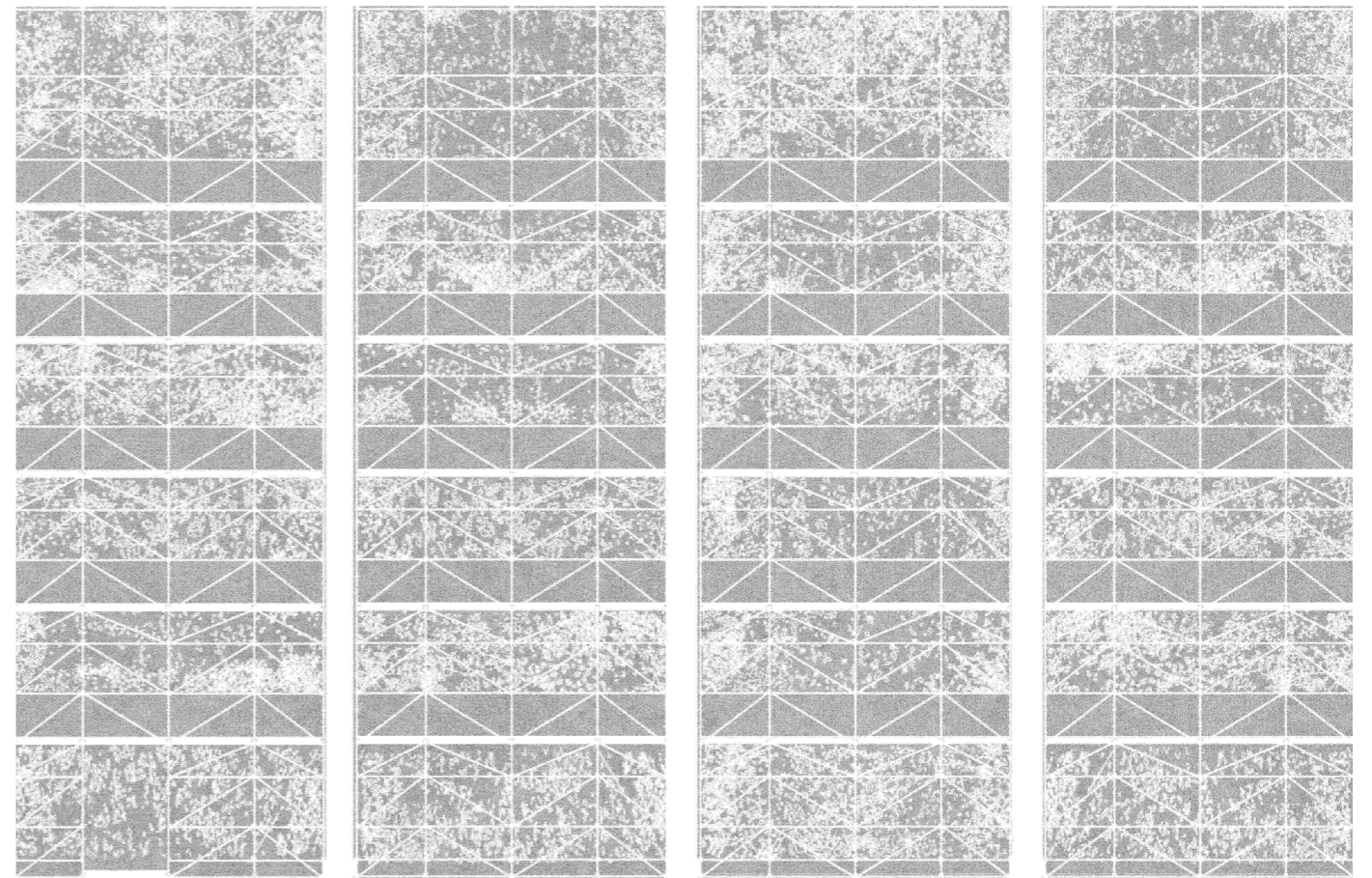
Therefore, the installation was placed in such a way as to create a dialogue, intensifying the spatial experience of the square. Moreover, the installation offered a unique perspective on the other buildings in the square, providing a unique opportunity to perceive and understand them on a different level, having access to details or architectural elements that cannot be observed in the usual way.



RO „Declanșarea dialogului consider că este unul dintre câștigurile Pepinierii din Piața Victoriei. Tema proiectului a cerut în mod explicit ca intervenția să funcționeze pe parcursul anului ca un activator urban, care să problematizeze felul în care este creat, folosit și perceput de către oameni spațiul public într-un context complicat, în speranța de a genera sensuri noi, un nou sentiment al comunității. Evident că a fost nevoie de curaj pentru un gest atât de intens ca un turn metalic cu plante, în mijlocul unui patrimoniu construit de cea mai bună valoare, într-un sit al memoriei puternic încărcat simbolic și emoțional. Primele reacții au fost pline de patimă, Pepiniera a avut încă din timpul șantierului prieteni și contestatari, cu toții ne-am confruntat confortul, nimeni nu a rămas indiferent. Între timp, părerile s-au nuanțat, se discută acum despre ce înseamnă valoare în oraș, dacă contează mai mult frumusețea sau starea de bine, despre cum cultivăm patrimoniul botanic ca amprentă identitară a Timișoarei; se pune în criză sigilarea pământului prin suprafețe minerale în piețele urbane, se vorbește despre cum facem loc celorlalte forme de viață cu care coexistăm — cu mai multă conștientizare și grijă —, cum susținem dreptul oamenilor la oraș, cine câștigă, de fapt, și cine decide. O instalație iconică, disruptivă, care provoacă negocierea dezacordului și aduce toate aceste subiecte în discursul public eu zic că face toți banii.”

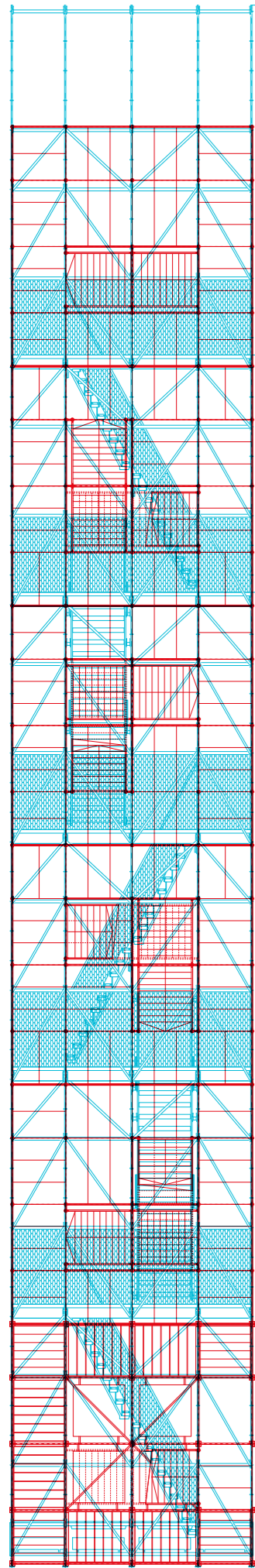
EN „The start of a dialogue is what I see as one of the biggest gains of the Victoriei Square Nursery. The project brief explicitly requested that the intervention should function all year long as an urban activator, problematizing how public space is created, used and perceived by people, in a complicated context, hoping to generate new meanings, a new feeling of community. Obviously, it took a lot of courage for such an intense gesture as a metal tower with plants, among best-quality built heritage, in a site so powerfully charged with memory and symbols. The first reactions were fiery, the Nursery had its friends and challengers since the construction phase, we all confronted our comfort, none of us stayed detached. In the meantime, opinions have nuanced, there is now a discussion about what value means in the city, whether beauty is more important than well-being, how we are cultivating the botanical heritage as Timisoara's identity footprint; sealing up land through mineral surfaces in urban plazas is questioned, as well as the means to make room for the other forms of life with which we co-exist, with increased awareness and care; we debate how we support the people's right to the city, of who is in fact the winner, and who makes the decisions. An iconic, disruptive installation, which triggers the negotiation of disagreement and brings all these topics in the public discourse—I'd say it's worth every penny.”

— Cosmina Goagea în Revista Zeppelin #170



RO Titlul de Capitală Culturală Europeană este o șansă uriașă de transformare, un laborator pentru procese urbane condensate, pentru care altfel ar fi nevoie de mult mai mult timp sau n-ar fi niciodată bani, sau pur și simplu prioritățile de pe agenda publică ar fi mereu altele. Programul Cultural și-a propus încă de la început revizitarea patrimoniului și redefinirea identității Timișoarei ca spațiu avangardist, multicultural și dinamic, un loc în care se întâlnesc lumile și își găsesc în timp real limbaje comune care modelează cultura de a fi împreună, adică orașul în sine.

EN The title of European Capital of Culture is a huge opportunity for transformation, a laboratory for condensed urban processes, for which more time would have been otherwise needed, or for which there would never be any money, or that, simply, would never make the agenda of public priorities. The Cultural Program has undertaken, since the beginning, to revisit heritage and to redefine Timisoara's identity as an avant-garde, multicultural and dynamic space, a place where worlds meet up and find in real time common languages that shape a culture of being together—that is, the city itself.



Stabilitatea structurii

AUTORIZAȚII/AVIZE/ACORDURI
 Autorizație de Construire
 Aviz Direcția de Patrimoniu
 Aviz DJCT – Direcția Județeană pentru Cultură Timiș
 Aviz gestiune a deșeurilor
 Orange Romania Communications SA
 Societatea de Transport Public Timișoara SA
 Aquatim SA
 Delgaz Grid SA
 Colterm SA
 E-distribuție Banat SA
 Aviz ISU
 Aviz mediu
 Acord de începere a lucrării ISC
 Aviz comisia de circulație
 Aviz de amplasare în spațiu public.

VERIFICATORI
 A2 – Rezistență și stabilitate, structură metalică
 B1 – siguranță și accesibilitate în exploatare
 Verificator pe proiecte Electrice
 Verificator pe proiect sanitar
 Expert Tehnic B1

De ce s-a ales un proiect din schele metalice industriale?

Foto credit: Laurian Ghinițoiu



RO Proiectul a fost realizat de o echipă complexă, formată din profesioniști pentru toate specialitățile necesare specificului acestui proiect – arhitectură, inginerie, peisagistică, instalații ș.a.m.d. Structura a fost concepută ca o rețea de schele metalice cu contravântuiri, cu o bază solidă care asigura stabilitatea structurii. Proiectul de structură a fost asumat și verificat de proiectanți – Balint Karoly de la Echo Universal. Implementarea a fost realizată de ABT Motion Rigs, colaboratorii noștri cu experiență semnificativă în industria infrastructurii de evenimente care necesită astfel de schele.

EN The project was carried out by a complex team of professionals from all the specialties required for the specifics of this project – architecture, engineering, landscaping, installations and so on. The structure was designed as a network of metal scaffolding with bracing, with a solid base that ensured the stability of the structure. The technical project was the responsibility of the structural engineering team – Echo Universal represented by Balint Karoly. The implementation was carried out by ABT Motion Rigs, our collaborators with significant experience in the event infrastructure industry requiring such scaffolding.

RO Prin tema de proiect, organizatorii au solicitat o instalație temporară în Piața Victoriei. O schelă metalică este un sistem temporar prin definiție, fiind folosită atât cât este necesar, iar mai apoi alocată următorului proiect.

EN In the project brief the organisers asked for a temporary installation in Victoriei Square. A metal scaffolding is a temporary system by definition, being used as long as necessary and then allocated to the next project.

Foto credit: Marius Vasile

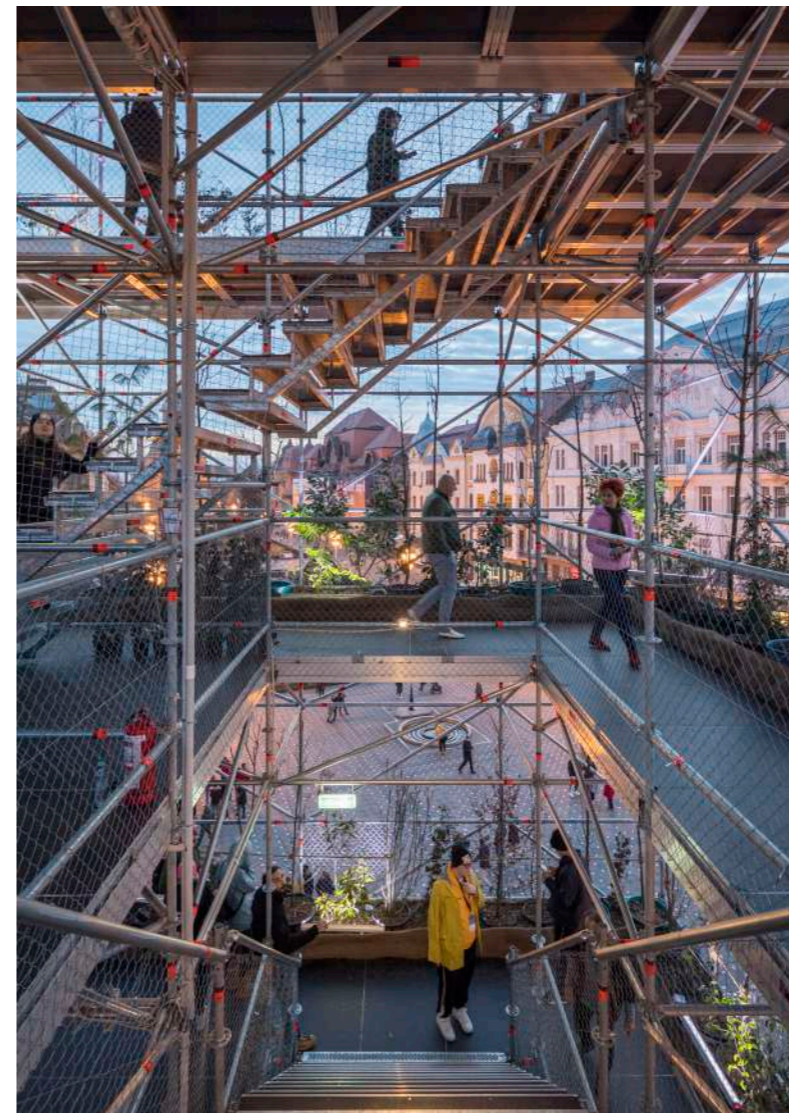
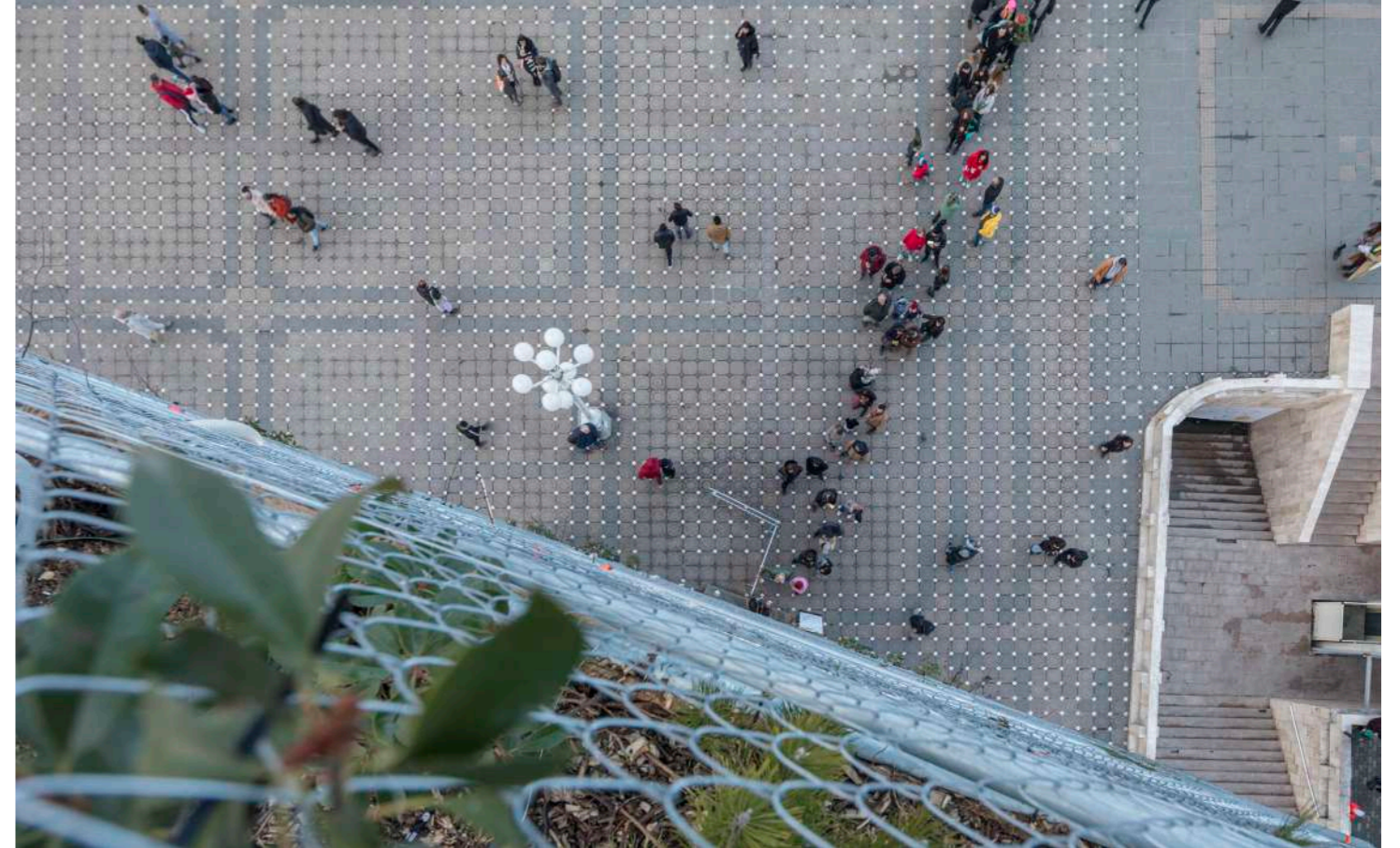
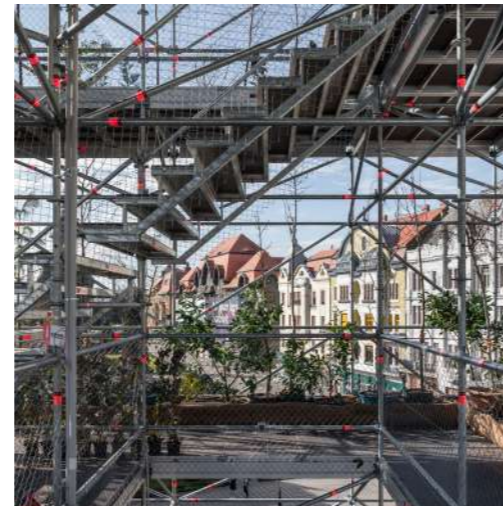


Foto credit: Laurian Ghinițoiu

RO Pentru a asigura o experiență cât mai plăcută în Pepinieră, organizatorii, Ordinul Arhitecților din România – Filiala Timiș împreună cu echipa de proiect, au întocmit regulamentul de utilizare al instalației. Acesta a fost afișat la intrare iar fiecare vizitator și l-a asumat prin semnătură înainte de urcare. Numărul maxim de vizitatori a fost limitat la 50 în același timp, din considerente de confort, astfel încât fiecare persoană să aibă spațiu suficient de mișcare. Totodată, pentru a încuraja publicul să exploreze fiecare etaj și să-și aloce timp pentru a parcurge informațiile specifice, a existat regula celor maxim 10 persoane pe nivel. În timpul programului de funcționare, cel puțin un reprezentant al organizatorului a fost prezent pentru a se asigura de buna desfășurare a activității în Pepinieră.

EN In order to ensure a pleasant experience in the Nursery, the organizers, the Romanian Order of Architects – Timiș Territorial Branch, together with the extended project team, drew up the set of rules regarding the use of the installation. It was displayed at the entrance and each visitor acknowledged it by signature before going up. The maximum number of visitors was limited to 50 at the same time for comfort reasons, so that each person has enough room to move around freely. The organizers aimed to encourage the public to explore each floor equally and take the time to go through all the information provided; in order to achieve that, the visitors were equally distributed per level. During the opening hours, at least one representative of the organizer was always present in the installation.

Pepiniera – un spațiu viu (și) prin lumină

81

corpuri de iluminat pentru scenariul de
iluminare principal / lighting fixtures for
the main lighting scenario

3

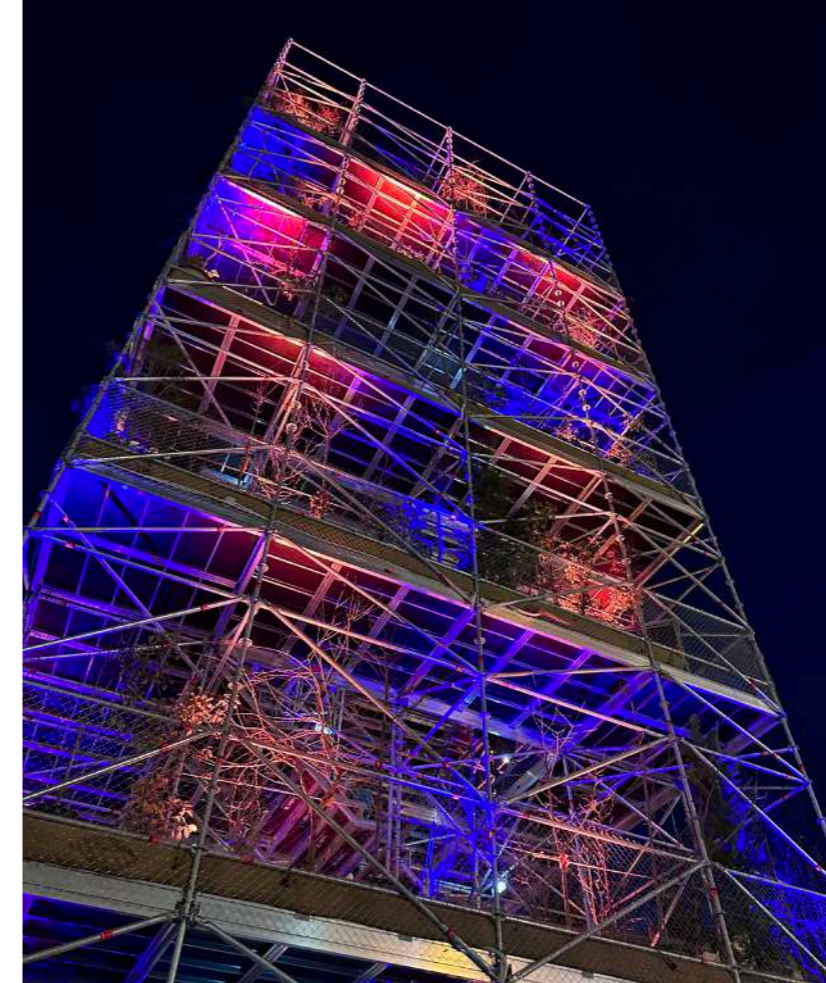
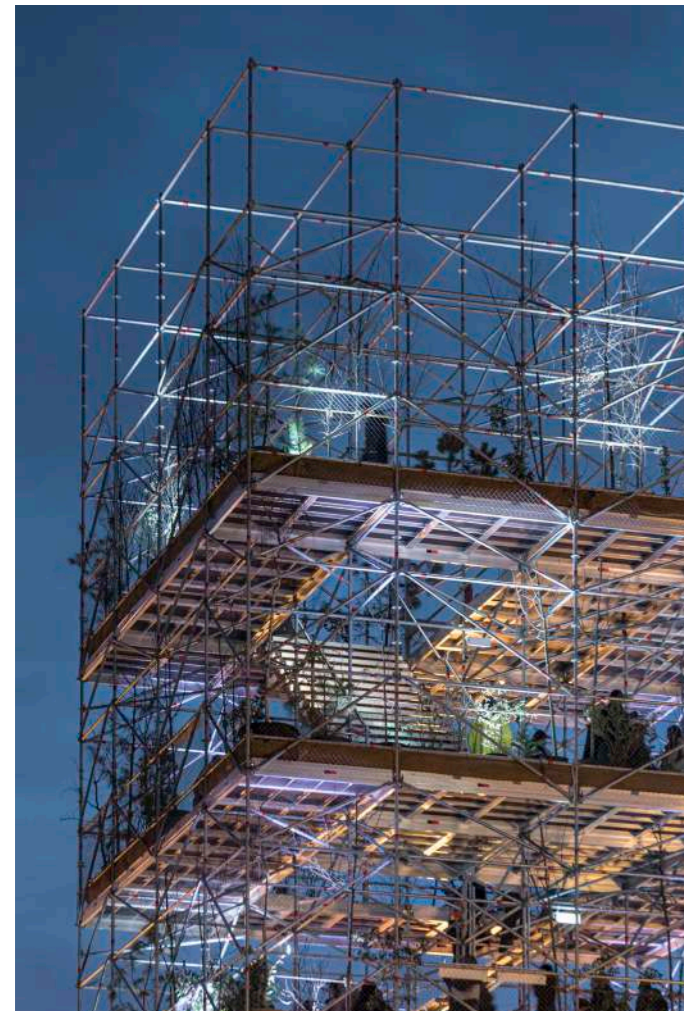
instalații de lumină /
light design installations

RO Soluția de iluminat a căutat să pună accentul pe lumea interioară a Pepinierii, să fie subtilă, fără a perturba ecosistemul natural sau locuitorii din apropiere. Pentru momentele deosebite din an, au fost generate fie scenarii de iluminat specifice, utilizând sistemul existent, fie instalații noi de lumină, precum PRIN realizată de Ion Cotenescu cu ocazia City Celebration, sau instalația VIU, semnată Ledscontrol, evenimentul prin care ne-am luat rămas bun de la Pepinieră.

EN The lighting design sought to emphasize the inner world of the Nursery, to be subtle, without disturbing the natural ecosystem or the nearby inhabitants. For the special moments of the year, either specific lighting scenarios were generated, using the existing system, or new light installations, such as PRIN made by Ion Cotenescu on the occasion of City Celebration, or VIU, an installation signed by Ledscontrol, which worked as a goodbye event from the Nursery.

Instalații de lumină:
Opening/The Usual
PRIN – City Celebration
VIU – final 2 Weeks

Foto credit: Ovidiu Micșă



RO Deschiderea oficială a programului Timișoara 2023 – Capitală Europeană a Culturii, pe 17 februarie, a fost marcată de un dj set care a întreținut atmosfera în Piața Victoriei, de la platformele Pepinierii. Doar în prima zi în care a fost deschisă publicului, 1846 de persoane au urcat în Pepinieră.

EN The official opening of the Timișoara 2023 – European Capital of Culture program, on February 17, was marked by a DJ set that maintained the atmosphere in Victoriei Square, from the platforms of the Nursery. Only on the first day it was open to the public, 1,846 people visited the Nursery.

S-au bucurat de ambianța și câștigătorii concursului Cina de Dragobete

RO Am inaugurat seria de evenimente din Pepinieră cu un giveaway: o cină în doi la ultimul etaj al Pepinierii, cu priveliște asupra Pieței Victoriei, ce a avut loc pe 24 februarie, 2023. Cina de Dragobete de la ultimul etaj al Pepinierii ne-a amintit cât de importante sunt relațiile interumane în viața noastră și a societății.

EN We inaugurated the series of events in the Nursery with a giveaway: a dinner for two on the top floor of the Nursery, with a view of the Victoriei Square, which took place on February 24, 2023. The Dragobete dinner on the top floor of the Nursery reminded us how important interpersonal relationships are in our lives and society.



Primăvara

Plante/Plants

Foto credit: Marius Vasile



RO Componenta vegetală a proiectului a integrat straturi succesive de natură, de la specii perene de arbori, arbuști și plante floricole la specii anuale (productive și ornamentale) produse în grădinile comunitare din Timișoara sau la instituții de cercetare horticolă și învățământ superior. Pepiniera: 1306 plante pentru Timișoara și-a propus să promoveze (bio)diversitatea urbană ca element identitar al Timișoarei, precum și valorile legate de grijă și o dimensiune pedagogică și socială.

EN The green component of the project integrated different layers of greenery – from perennial species of trees, shrubs and flowering plants, to annual species (productive and ornamental) – produced in the community gardens of Timișoara or at horticultural research and higher education institutions. The Nursery: 1306 Plants for Timișoara aimed thus to promote biodiversity as a central identity element of Timișoara, as well as values related with notions of care and a pedagogical and social dimension.

1306*

plante / plants

200+

specii plante / plant species

24

specii de arbori / tree species

15

specii de arbuști / species of shrubs

* 1306 plante în faza de proiectare, s-a pierdut număratoarea pe parcursul anului în urma atelierelor de plantare

De ce 1306?

RO Stocul de plante din orice pepinieră este mereu cunoscut. Cea mai mare parte a plantelor din instalație a provenit din pepiniera **Horticultura**, o pepinieră a orașului, situată la marginea Timișoarei. Numărul a rezultat prin cuantificarea efectivă a listei de plante a proiectului colegilor noștri peisagiști – **Studio Peisaj**.

Am folosit cifra în titlul proiectului pentru a accentua funcțiunea de pepinieră temporară și faptul că aceste plante sunt cultivate pentru 10 luni în instalație, mai apoi continuându-și viața în alte locuri din oraș. Ele reintră în circuitul urban – știm exact câte sunt și unde se vor duce la încheierea ciclului anual.

EN The stock of plants in any nursery is always known. Most of the plants in the installation came from the **Horticultura** nursery, a city nursery located on the outskirts of Timișoara. The number resulted from the effective quantification of the plant list of the project of our fellow landscapers – **Studio Peisaj**.

We used the number in the title of the project to emphasize the temporary nursery function and the fact that these plants are grown for 10 months in the installation, then they are definitely planted in other public spaces within the city, to continue their lives. The plants are re-entering the urban circuit – we know exactly how many there are and where they will go at the end of the annual cycle.





Pepiniera este un manifest pentru creșterea biodiversității în mediul urban.

RO Intervenția este o pledoarie pentru cultivarea și extinderea spațiilor plantate din oraș, pentru protejarea ecosistemului complex al orașului, pentru sensibilizarea publicului tânăr cu privire la patrimoniul botanic și la infrastructura verde din Timișoara; are o dimensiune educațională pe tema coexistenței mediului natural cu cel construit, promovează natura și practici de grădinărit locale inspirate din tradiția rurală și permacultură. Prin parteneriatul cu Horticultura, arborii și arbuștii din pepinieră vor fi transplantați în oraș la sfârșitul proiectului.

EN The intervention is a plea for the cultivation and expansion of planted spaces in the city, for the protection of the complex ecosystem of the city, for the awareness of the young public regarding the botanical heritage and the green infrastructure of Timișoara; it has an educational dimension on the theme of coexistence of natural and built environment, promotes nature and local gardening practices inspired by rural tradition and permaculture. Through the partnership with Horticultura, the trees and shrubs from the nursery will be transplanted in the city when the project ends.

28

saci de Mulch /
Mulch bags

1

instalație de irigare /
irrigation system

4

direcții explorate de peisagiști /
directions explored by landscapers

Ce este o pepinieră?

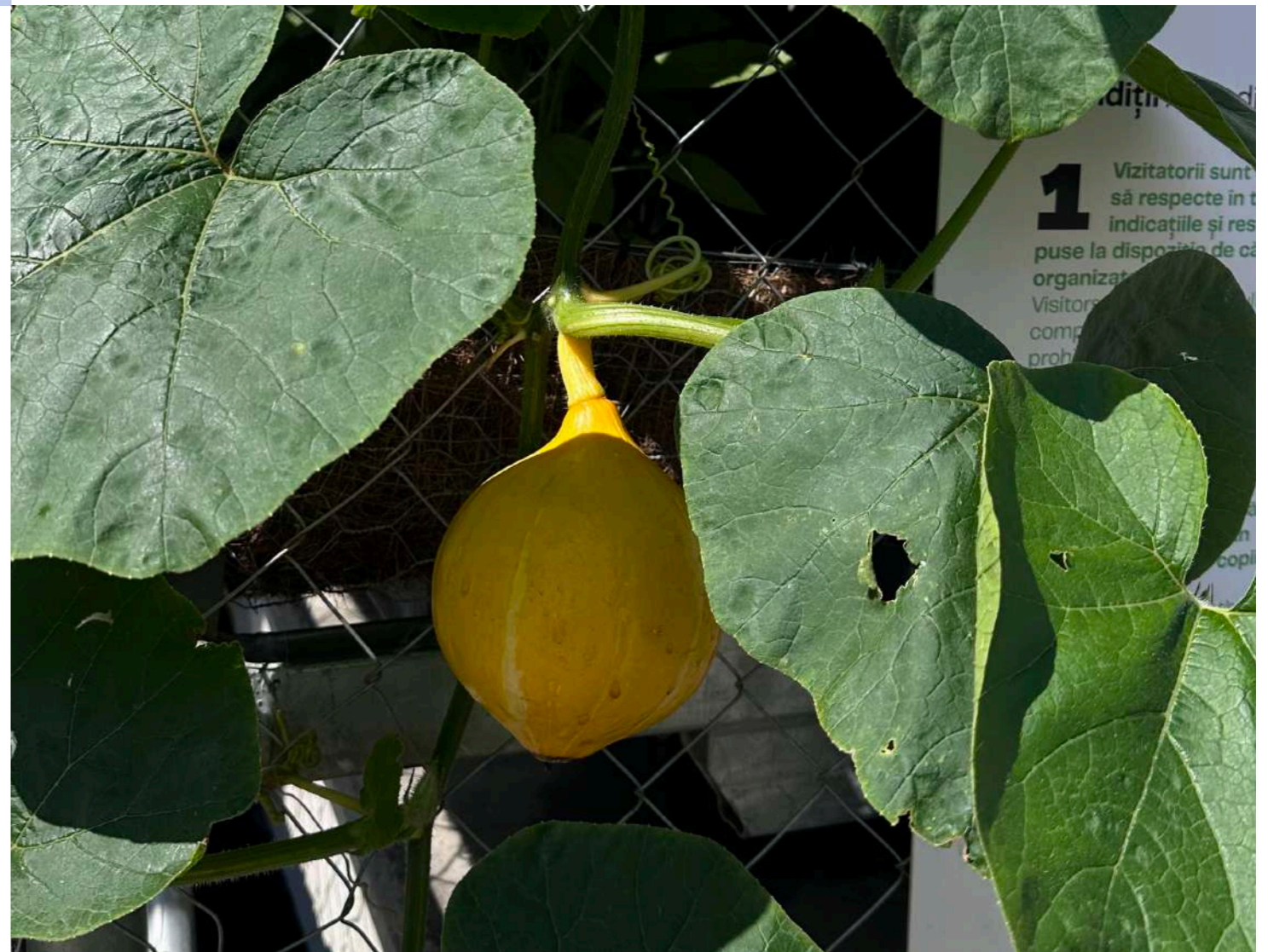
RO O pepinieră este o suprafață de teren rezervată pentru înmulțirea și formarea plantelor erbacee sau lemnoase până la plantarea lor pe locul definitiv.

EN A nursery is an area of land reserved for the propagation and formation of herbaceous or woody plants until they are planted on their final site.

Ce sunt grădinile comunitare locale?

RO Grădinile comunitare sunt parcele aflate în oraș (cel mai comun exemplu sunt spațiile verzi din jurul blocurilor) sau la periferia acestuia, gestionate de locuitori, asociații sau grupuri informale. Grădina comunitară are ca destinație producția horticolă necomercială și/sau recreerea, în care grădinarii se ajută unii pe alții, schimbă informații și experimentează metode de cultivare a solului. În Timișoara, o astfel de grădină este: Grădinescu Timișoara – GreenFeel.

EN Community gardens are plots located in the city (the most common example are green spaces around blocks of flats) or on its outskirts, managed by residents, associations or informal groups. The community garden is intended for non-commercial horticultural production and/or recreation, where gardeners help each other, exchange information and experiment with methods of cultivating the soil. In Timișoara, such a garden is: Grădinescu Timișoara – GreenFeel.





Ce este orașul viitorului și ce rol joacă natura și modelele de sustenabilitate în el?

RO Pentru un oraș precum Timișoara, găzduirea Capitalei Culturale Europene 2023 are o semnificație profundă. Nu numai pentru oraș și cetățenii săi, ci și în ceea ce privește contextul său imediat UE, deschiderea unui dialog cu restul orașelor din Europa și orientările comune între acestea. A fost mai puțin important că a fost un turn –sau materialitatea lui–, decât faptul că instalația –o pepiniere temporară– conține plante care în viitor vor fi plantate de-a lungul orașului generând o dezbatere despre viitorul său urbanism.

EN For a city such as Timisoara, hosting the European Capital of Culture 2023 has a deep meaning. Not only for the city and its citizens, but also regarding its immediate EU context, opening a dialogue with the rest of cities of Europe and the common shared guidelines among them. It was less important that it was a tower –or its materiality–, than the fact that the installation –a temporary nursery– contains plants that in the future will be planted along the city generating a debate about its future urbanism.



Proiectul a fost de la început un manifest față de spațiul public. Oferind ulterior cele 1306 plante orașului Timișoara, construcția și-a propus să fie înțeleasă ca o reflecție generală asupra politicilor publice cu privire la spațiul public urban și, în special, despre managementul acestuia, în acest caz prin vegetație. Turnul a stimulat o dezbatere urbană și politică, adăugând în același timp o nouă dimensiune a felului în care este percepută piața. Aducerea în centrul orașului a unei pepiniere publice, a stimulat imaginarea unui spațiu public mai prietenos și mai durabil –de la drenajul și gradul de permeabilitate până la modul în care permite ecosistemelor să conviețuiască–, deturnând de la abordări precum schimbările din Piața Libertății, unde cea mai mare parte a spațiului verde a fost îndepărtată și înlocuită cu pavaj.

The project started as a statement towards public space. Providing in the future its 1306 plants to the city of Timișoara, the construction aimed to be understood as a general reflection on decision making policies about public space and, specifically, about its management, in this case through greenery. The tower boosted an urban and political debate while adding a new dimension to the accustomed perception of the square. Bringing to the centre of the city a public nursery, invited to a new understanding of a friendlier and more sustainable public space –from its drainage and permeability to how it allows ecosystems to live together–, diverting from changes such as the one for Liberty Square, next to the site, where most of the green area was removed and substituted by pavement.





Foto credit: Ema Cristescu

RO Ne-am dorit ca utilizatorii spațiului public urban al Timișoarei să se bucure de o experiență particulară, cu calități spațiale arhitecturale și vegetale. Aceștia s-au putut bucura de un rooftop deschis, accesibil, cu o priveliște impresionantă, o experiență inedită pentru un oraș de câmpie precum Timișoara.

EN We wanted the users of Timișoara's urban public space to enjoy a particular experience, with architectural and botanical spatial qualities. They could enjoy an open, accessible rooftop with an impressive view, a unique experience for a flat city like Timișoara.



Foto credit: Marius Vasile

2

echipe de arhitecți / teams of architects
- MAIO (8) / Studio Nomadic (3)

7

membri în echipa de coordonare /
members in the coordination team

2

peisagiști /
landscape architects

9

ingineri + diriginți de șantier /
engineers + site managers

44

specialiști montare-demontare /
assembling-dismantling experts



Foto credit: Bianca Purice-Azab & Dan Purice



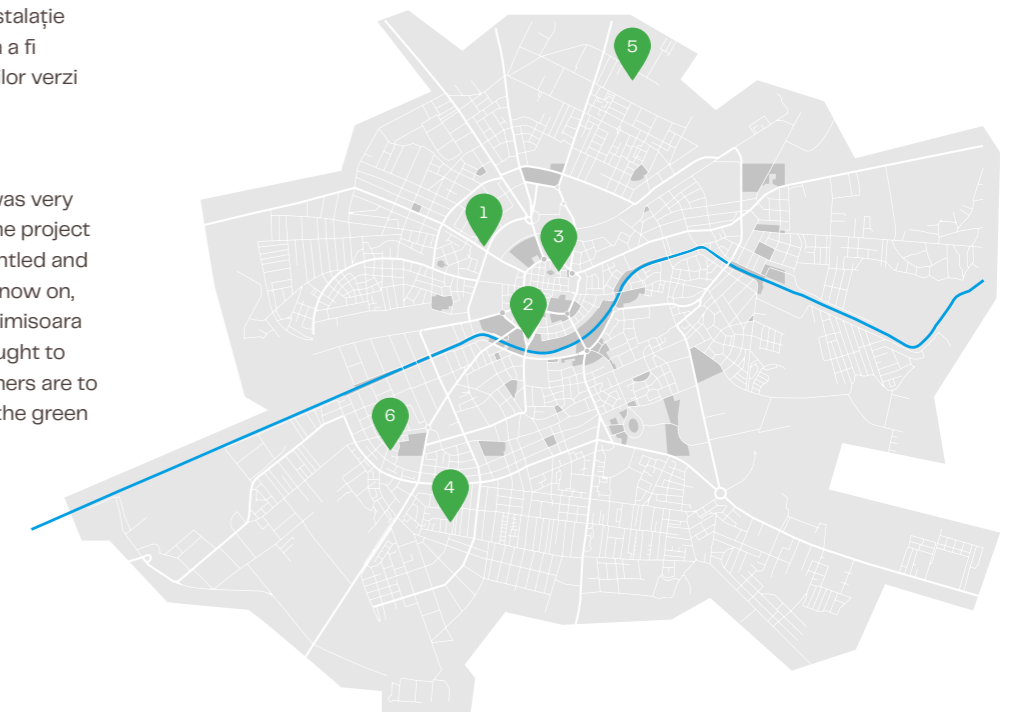
Foto credit: Bianca Purice-Azab & Dan Purice

RO În esența ei, Grădina Pepinierii reprezintă un mare circuit de procese naturale. În particular, ea a crescut în pepiniera locală, iar după demontarea instalației va deveni o grădină colectivă difuză. Componentele ei vegetale devin memoria Pepinierii și a Timișoarei Capitală Europeană a Culturii 2023, îmbunătățind peisajul orașului.

EN In its essence, the Nursery Garden represents a large circuit of natural processes. In particular, it grew in the local nursery, and after the dismantling of the installation it will become a diffused collective garden. Its plant components become the memory of the Nursery and of Timișoara, European Capital of Culture 2023, improving the city's landscape.

RO Pentru noi, principiul circularității a fost foarte important în dezvoltarea conceptului proiectului – schela se va demonta și va fi refolosită pentru multe alte structuri de acum înainte, iar plantele vor fi relocalate în spațiul public timișorean. Arborii și arbuștii aduși în instalație de partenerii de la Horticultura urmează a fi transplantați în scopul regenerării spațiilor verzi din Timișoara.

EN For us, the principle of circularity was very important in the development of the project concept – the scaffolding will be dismantled and reused for many other structures from now on, and the plants will be relocated in the Timișoara public space. The trees and shrubs brought to the installation by the Horticultura partners are to be transplanted in order to regenerate the green spaces in Timișoara.



1. Intersecție str. Gh. Lazăr, str. Circumvalațiunii
2. Bulevardul Regele Ferdinand I
3. Piața Unirii – curtea Catedralei Sf. Gheorghe
4. Școala Gimnazială nr. 2
5. Școala Gimnazială nr.7 „Sf. Maria”
6. Strada Clăbucet

01 Patrimoniul horticol

În dezvoltarea proiectului de peisagistică s-au abordat 4 teme

RO Prima temă se bazează pe memoria afectivă și se referă la patrimoniul horticol și la istoria Timișoarei ca oraș al parcurilor. Timișoara deține o moștenire consistentă lăsată de grădinarii locali din secolul al XIX-lea.

Wilhelm Mühle, fondatorul uneia dintre cele mai importante întreprinderi horticole din Imperiul Austro-Ungar, cu sediul central în cartierul istoric Elisabetin, cultiva local în anii 1893 o suprafață de 350 hectare.

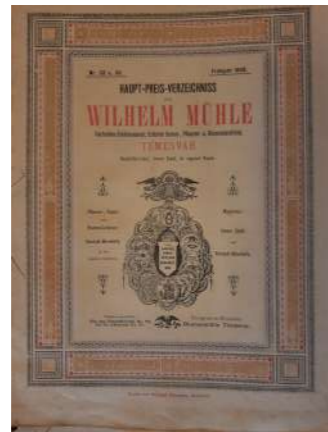
În interiorul Cetății, pe strada Alba Iulia (fosta Rezső-Utca) magazinul Mühle era un univers al naturii, unde valoroasa sa ofertă horticolă era expusă spre achiziție directă și cumula sute de pagini în propriile cataloage comerciale anuale. Astăzi, sub denumirea de "Casa cu flori", se mai păstrează doar identitatea funcțională a clădirii, însă memoria Mühle este imersată prea difuz în diverse forme ale vieții orașului (amprente de locuri și grădini, modele de conduită, case memoriale, colecții de muzeu, publicații ș.a.). O altă moștenire lăsată orașului este Serviciul Horticulturii Municipale creat în 1902, instituție care a avut un aport consistent în extinderea infrastructurii productive locale (pepiniere, sere, case de palmieri etc). Coordonat de grădinari vizionari (Mihai Demetrovici, Arpad Mühle), în perioada de modernizare a orașului, după defortificare (1905), ambianța spațiului public al Timișoarei s-a schimbat, fiind denumit ulterior oraș al florilor, al parcurilor.

Fondul Mühle se poate vizita la Muzeul Național de Artă Timișoara, "Galeria de Artă Bănățeană și Artă Modernă Românească", etaj 1.

EN The first theme is based on affective memory and refers to the horticultural heritage and the history of Timisoara as a city of parks. Timisoara has a consistent legacy left by local gardeners from the 19th century.

Wilhelm Mühle, founder of one of the most important horticultural enterprises in the Austro-Hungarian Empire, whose headquarters was in the historic Elisabetin district, locally cultivated an area of 350 hectares in 1893.

Within the Citadel, on Alba Iulia street (formerly Rezső-Utca), the Mühle shop was a haven of greenery, displaying its valuable horticultural offerings for direct purchase and gathering hundreds of pages in its own annual trade catalogues. Today, the building is known as "The house with flowers" and only its functional identity survives; but the memory of Mühle is diffusely embedded in various forms of city life (imprints of places and gardens, patterns, memorial houses, museum collections, publications, etc.). Another legacy bequeathed to the city is the Municipal Horticultural Service, created in 1902, an institution that provided a substantial contribution to the expansion of the local agricultural infrastructure (nurseries, greenhouses, palm houses, etc.). Coordinated by visionary gardeners (Mihai Demetrovici, Arpad Mühle), during the modernization of the city, after the defortification (1905), the ambiance of Timisoara's public space changed, and it was later referred to as the city of flowers and parks.



Imaginea din 1905 (strada Alba Iulia) ne oferă o perspectivă dinspre magazinul Mühle și surprinde în capătul străzii un colț al Pieței Victoriei de astăzi, locul în care este amplasată instalația "Pepiniera 1306" plante pentru Timișoara". Întâmplător sau nu, arborii din secolul trecut se suprapun cu amplasamentul instalației și devine un element de perenitate în contemporan.

02 Accesul la hrană

RO Capacitatea nutritivă a naturii este generoasă, însă se remarcă tendința modestă a culturii noastre gastronomice afectată și de globalizare. Omitem hrana de lângă noi și neglijăm creativitatea în bucătărie. Credem în asigurarea accesului la hrană locală și sănătoasă, în ingineria horticolă și producția locală precum și în mișcarea grădăritului comunitar.

Compoziția peisageră a instalației cuprinde o selecție de soiuri și populații locale de fasole și hibrizi de tomate, pusă la dispoziție de către echipele de cercetători ai Universității de Științele Vieții "Regele Mihai I" din Timișoara. Această expertiză este esențială în gestionarea crizei alimentare prin folosirea de exemplare cu rezistență la secetă, boli și dăunători.

O componentă importantă a instalației este asigurată de grădinarii GreenFeel, o comunitate care experimentează cunoașterea locală și cea specializată (biologi, IT-iști, creativi, ingineri ș.a.) și o transmite intergenerațional. Florile și fructele sunt cultivate în solul local al orașului, prin practici inspirate din tradiția rurală și permacultură.

EN The nutritional capacity of nature is abundant, yet our gastronomic culture has been affected by globalization. We omit the food that is close to us and neglect creativity in the kitchen. We believe in ensuring access to local and healthy food, in horticultural engineering and local production and in the community gardening movement.

The landscape composition of the facility includes a selection of local bean varieties and stocks and tomato hybrids provided by the "King Michael I" University of Life Sciences of Timișoara research teams. This expertise is essential in managing the food crisis by breeding drought, disease and pest resistant varieties.

An important aspect of the facility is provided by GreenFeel gardeners, a community that experiments with local and specialized knowledge (biologists, IT-ists, creatives, engineers, etc.) and passes it on intergenerationally. Flowers and fruits are grown in the local soil of the city, through practices inspired by rural heritage and permaculture.

Foto credit: Valentin Mureșan



03 Diversitatea (bio)culturală

RO Pepiniera locală a orașului cultivată de Horticultura S.A., continuatoarea serviciului horticol municipal al secolului trecut, aduce în instalație o parte din oferta comercială disponibilă de specii ornamentale. Gestul de expunere a disponibilului vegetal local aduce în dezbatere importanța existenței infrastructurii de producție și de cunoaștere horticolă în politicile locale de combatere a efectelor încălzirii globale și de facilitare a biodiversității.

Din punct de vedere peisager, instalația integrează compoziții vegetale în straturi ecologice multiple (arbori, arbuști, specii cățărătoare și târâtoare, legume, anuale și perene). Natura nu înseamnă doar "copaci", ci co-existența mai multor straturi vegetale cu reale beneficii, prin serviciile ecosistemice. În compozițiile vegetale ale instalației găsiți specii de plante utile pentru polenizatori, păsări și în ameliorarea solului preluate și din Catalogul comercial a lui Mühle din 1892, volum care ne-a inspirat în abordarea unor teme de actualitate (provocări globale repetitive).

Soluțiile pentru viitor vin din cunoașterea împărtășită care recuperează patrimoniul și îl valorifică în contemporan prin știință și experimentare. Serviciul Horticulturii orașului, Facultatea de Inginerie și Tehnologii Aplicate Timișoara alături de mișcarea grădinarilor comunitari GreenFeel co-participă în cadrul instalației.

EN The city's local nursery, tended by Horticultura S.A., the successor of last century's municipal horticultural service, introduces a part of the commercially available supply of ornamental species to the installation. The initiative to showcase the local plant supply highlights the importance of having a production and horticultural knowledge infrastructure within the framework of local policies to combat the effects of global warming and to facilitate biodiversity.

From a landscape point of view, the installation integrates vegetal compositions into multiple ecological layers (trees, shrubs, climbing and creeping species, vegetables, both seasonal and perennial). Nature is not just "trees", but the coexistence of multiple plant beds providing real benefits through the eco-systemic services. In the vegetal assemblages of the installation you will find plant species useful for pollinators, birds and soil improvement borrowed from Mühle's 1892 Commercial Catalogue, a volume that inspired us to tackle topical issues (recurrent global challenges).

Future solutions come from a shared knowledge that reclaims heritage and harnesses it to contemporaneity through science and experimentation. The City Horticulture Service, the Faculty of Engineering and Applied Technologies of Timișoara together with the GreenFeel community of gardeners movement co-participate in the installation.



Pentru o experiență locală a naturii puteți vizita Stațiunea Tinerilor Naturaliști și grădina GreenFeel.

04 Funcția climatică a naturii

“Spațiul public
s-a născut la
umbra unui
arbore.”

– Philippe Rahm

RO Funcția climatică a arborilor a fost recunoscută și folosită în strategiile de îmborspătare a aerului și în umbrirea spațiilor deschise de multe secole, înainte de descoperirile tehnice moderne cu consum mare de energie (aparate de răcire și încălzire a aerului).

Știința ne demonstrează că mărirea suprafețelor acoperite de arbori influențează temperatura orașelor și este un remediu pentru insulele urbane de căldură cu care ne confruntăm tot mai mult. Tema calității climatice a spațiului public devine un subiect tot mai actual al politicilor publice și al organismelor profesionale.

Dincolo de motivele pragmatice de confort termic, arborele (natura) permite o viață socială publică și devine un pol urban atractiv. Crearea grădinilor și parcurilor publice a fost o strategie aplicată de modelul igienist din secolul al XIX-lea împotriva poluării atmosferice urbane (particule fine, CO2 ș.a.).

Instalația noastră exemplifică pe termen scurt (februarie – noiembrie 2023) și funcția climatică a naturii, care, expusă în multiple straturi ecologice, redă potențialul beneficilor ecosistemice în spațiile urbane minerale. Pe termen lung, discursul educativ se mută în spațiu deschis, prin transplantarea speciilor din instalație în grădini și spații publice locale (acțiune participativă).

EN The climatic function of trees has been acknowledged and used in air quality strategies and shading of open spaces for many centuries, before modern energy-intensive technical discoveries (air cooling and heating appliances).

Science shows that expanding the area covered by trees influences the temperature of cities and is a solution for the urban heat islands we are increasingly experiencing. The issue of the climate quality of public spaces is becoming an increasingly relevant topic for public policy and professional bodies.

Beyond the utilitarian reasons of thermal comfort, nature enables public social life and becomes an attractive urban pole. The creation of public gardens and parks was a strategy applied by the 19th century hygienist model against urban air pollution (fine particles, CO2 etc.).

Our installation also exemplifies for a short period of time (February – December 2023), the climatic role of nature, which, exposed in multiple ecological layers, renders the potential of environmental benefits in urban mineral spaces. In the long term, the educational discourse shifts towards the public space, by transferring the species from the installation to local gardens and public spaces (participatory action).

The Harvesters (1565), Pieter Bruegel the Elder



universul vegetal al secolelor XIX–XX

EXEMPLE DE ARBORI

jugastru ` Elsrjik`
arțar american ` Flamingo`
arin
carpen ` Fastigiata`
catalpă
sâmbovină americană
mesteacăn
Mesteacăn ` Youngii`
fag
frasin
frasin ` Raywood`
magnolie
măr decorativ ` Red Sentinel`
pin negru
jneapăn ` Mops`
stejar roșu
salcâm japonez, soforă
scoruș de munte
tei cu frunza mare
tei cu frunza mare `Szent László`
tei pucios

EXEMPLE DE ARBUȘTI

dracilă japoneză ` Red Rocket`
scumple ` Royal Purple`
iederă
magnolie hibrid
magnolia ` Susan`
Iasomie ` Schneesturm`
laurocireș
salcie căprească ` Pendula`
lilic
tisă ` Hessei`
călin ` Dawn`

EXEMPLE DE LEGUME ȘI

PLANTE AROMATICE
busuioc
spanac
castravete amar
roșii
dovleci
dovleci
ardei
vinete.

EXEMPLE DE FLORI ANUALE

lathyrus odoratus – sângele
voinicului
gâlbenele
Tropaeolum majus – năsturel
Asarina scandens
Rudbeckia.

Acer negundo
flamingo

Alnus



Betula

Catalpa
bignonioides

Hedera helix 1



Hedera helix 2

Liquidambar
styracifluaMagnolia
soulangeana

Magnolia tripetala

Phaseolus
coccineum

Pinus mugo



Pinus strobus



Salix alba 1



Salix alba 2



Syringa vulgaris 1



Syringa vulgaris 2

RO Compozițiile (bio)diverse din Pepinieră au fost gândite ca un omagiu adus horticultorilor și peisagiștilor locali (Wilhelm Mühle, Frantz Niemetz ș.a), ce au cultivat solul local în grădini comerciale și publice, participând la creșterea renumelui orașului la nivel internațional.

EN The (bio)diverse compositions designed for the Nursery were an homage to local landscaping horticulturalists (Wilhelm Mühle, Frantz Niemetz and others), who cultivated land in commercial and public gardens, contributing to the city's booming international reputation.

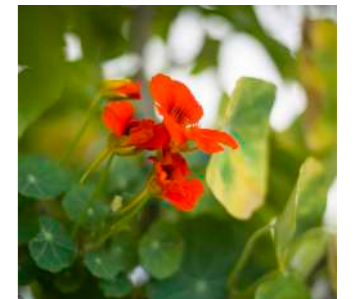
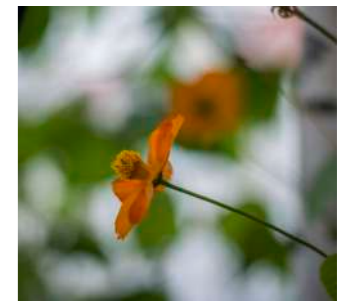


Foto credit Bianca Purice-Azap & Dan Purice

RO În instalație s-au regăsit peste 200 de specii din flora autohtonă regională, o parte din ele fiind prezente în catalogul Mühle, reconstituind astfel universul vegetal al secolelor XIX și XX – puieti de mesteacăn, arțar, magnolie, verbină, salvie, plante curgătoare și câțărătoare precum zorele, condurul doamnei etc.

EN In the Nursery there were over 200 species representing the regional autochthonous flora, some of them being presented in the Mühle catalogue, thus reconstructing the botanical universe of the 19th and the 20th centuries – samplings of birch, maple, magnolia, verbena, sage, trailing and climbing plants such as Morning Glory, nasturtiums etc.





RO „Relaționarea identitară cu natura este un indicator al Timișoarei. În prezent, natura locală este fie prea idealizată și îmbrăcată într-un val de nostalgie, fie un reper difuz cu rădăcini într-un trecut regretat (oraș al florilor, al parcurilor, orașul de pe Bega ș.a.). Pepiniera 1.306 plante pentru Timișoara este o evocare a naturii ce introduce în spațiul public timișorean teme de actualitate ale societății noastre precum funcția climatică a vegetației, resursa de (bio) diversitate, moștenirea horticolă și capacitatea naturii de a ne furniza hrană și remedii.”

EN „The identity relationship with nature is one of Timisoara's indicators. Currently, the local nature is either too idealized and covered by a veil of nostalgia, or a diffuse landmark rooted in a lamented past (the city of flowers, of parks, the city on the Bega river etc.). The Nursery. 1306 Plants for Timisoara is a conjuring of nature, inserting in Timisoara's public space current topics of our society, such as the climate function of vegetation, the (bio)diversity resource, the horticultural heritage and the nature's capacity of supplying food and remedies.”

— Studio Peisaj – Raluca Rusu, Alex Ciobotă

Spring highlights

The Phonosynthesis Cycle
– performance –



Fotografii: Andreea Sasarvan

RO Ciclul de Fonosinteză a fost un eveniment organizat de Asociația Simultan. Performance-ul realizat de Enrique Arriaga, artist sonor și vizual din Mexic, a constat în înregistrarea, amplificarea și transformarea sunetelor Pepinierei: vibrația structurii, vocile și mișcările vizitatorilor, sunetele frunzelor.

EN The Phonosynthesis Cycle was an event organized by Simultan Association. The performance made by Enrique Arriaga, sound and visual artist from Mexico, consisted of recording, amplifying and transforming the sound of the Nursery: the structure's vibration, the visitor's voices/moves, the sound of the leaves.



Seed Swap
– schimb de semințe –



Foto credit: Anca Teselnicu

RO Un eveniment adresat grădinarilor, un schimb de semințe și de experiență în domeniul grădinaritului urban.

EN An event for gardeners, an exchange of seeds and experience in urban gardening.

Ecodesign Urban
– prezentare –



Foto credit: Ema Cristescu

RO Facultatea de Horticultură a organizat un eveniment de promovare a specializării Peisagistică din cadrul Facultății de Inginerie și Tehnologii aplicate – Universitatea Științele Vieții. Evenimentul a fost dedicat elevilor din clasele a 11-a și a 12-a pentru a li se prezenta oferta de școlarizare.

EN The Faculty of Horticulture organized an event promoting the Landscape specialization within the Faculty of Engineering and Applied Technologies – University of Life Sciences. The event was dedicated to 11th and 12th grade students to present them with the tuition offer.

Ne dorim ca acțiunile și eforturile noastre, ale echipei de proiect, să aibă un impact real, care să se facă simțit și dincolo de anul 2023.

Sperăm să putem deschide un dialog despre oportunitatea de a avea la Timișoara un muzeu al rozelor și al patrimoniului botanic. Totodată, ne-ar plăcea ca moștenirea Pepinierei, acest laborator urban, să se reflecte asupra abordărilor ulterioare în amenajarea spațiilor publice din Timișoara și din țară.

— Echipa OAR, Filiala Teritorială Timiș

We hope to open a dialogue about the opportunity of having a museum of roses and botanical heritage in Timișoara. Hopefully, the legacy of an urban laboratory like the Nursery should reflect on subsequent approaches in the design of public spaces, in Timișoara but also in other cities from Romania.

Vara

Oameni/People



Foto credit Laurian Ghinițoiu

193.525

vizitatori / visitors

75

custozi și voluntari /
custodians and volunteers

1

studiu sociologic /
sociological study

RO În timp, Pepiniera a devenit un reper, un loc de întâlnire, un fenomen care a atras atenția multora, din diverse medii, de toate vârstele, deoarece, dincolo de mesajele referitoare la viitorul orașelor sau cunoștințe despre patrimoniul Timișoarei, proiectul a oferit, în primul rând, o stare de bine, o experiență senzorială. Universitatea de Vest a dezvoltat un instrument de măsurare a percepției vizitatorilor, un chestionar care putea fi accesat doar în interiorul instalației, astfel încât doar cei care au avut experiența Pepinierii să poată răspunde. Rezultatele sunt îmbucurătoare și demonstrează succesul acestui proiect.

EN Over time, the Nursery became a landmark, a meeting place, a phenomenon that attracted people's attention, a public from various backgrounds, of all ages; that is because beyond the messages about a sustainable future for cities or knowledge regarding Timișoara's heritage, the project offered, first of all, a feeling of well-being, a sensorial experience. West University of Timișoara developed a tool to measure visitor perception, a survey that could only be accessed inside the installation so that only those who had experienced the Nursery could answer. The results are gratifying and demonstrate the success of this project.

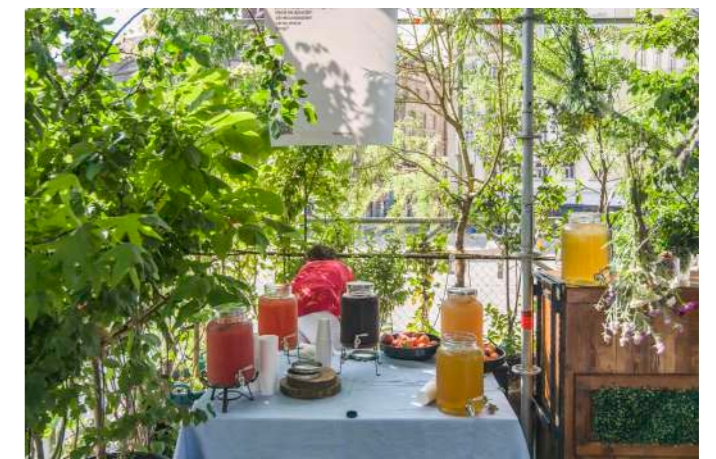


Imagini: Bianca Purice-Azap & Dan Purice

100.000 de bucurii

RO Am sărbătorit 100.000 de vizitatori împreună cu colegi, prieteni, invitați și turiști aflați din întâmplare în vizită.

EN We celebrated 100,000 visitors with colleagues, friends, guests and random visiting tourists.



People of Pepinieră

Ce ți-a plăcut cel mai mult la Pepinieră?

Ce ai vrea să se întâmple cu plantele?



RO „Totul! E pur și simplu un refugiu verde! Poate mi-ar fi plăcut să fie și un bean bag aici, să pot să stau un pic, să mă bucur de plante – că sunt absolut superbe toate.”

EN „Everything! It's simply a green haven! Maybe I would have liked to have a bean bag here, to be able to sit for a while, to enjoy the plants – they are all absolutely gorgeous.”

RO „Mi-ar plăcea să fie împrăștiate peste tot, prin oraș. Ar fi frumos ca toată lumea să adopte câte una. Îmi place foarte mult Timișoara, e foarte frumoasă, îmi plac clădirile și m-am bucurat să observ sculpturile de la înălțime. Superb!”

EN „I would like them to be scattered all over the city. It would be nice if everyone adopted one. I really like Timisoara, it's very beautiful, I like the buildings and I was happy to observe the sculptures from above. Superb!”



RO „Posibilitatea de a vedea orașul de sus, dintr-o altă perspectivă.”

EN „The ability to see the city from above, from a different perspective.”

RO „Mi-ar plăcea să ajungă într-un spațiu public din Timișoara – să se bucure toată lumea de ele. Cred că ar fi un mare câștig dacă ar rămâne la fel de accesibile ca și până acum – să existe o continuitate.”

EN „I would like them to end up in a public space in Timișoara – for everyone to enjoy them. I think it would be a great win if they remained as accessible as they have been – thus the project would have continuity.”



RO „Mi se pare foarte mișto, aș recomanda-o mai departe. Nu am mai văzut așa ceva până acum. E ceva chiar interesant. Mi-a plăcut vegetația, priveliștea, mi-au plăcut toate clădirile.”

EN „I think it's really cool, I would recommend it further. I've never seen anything like it before. It's something really interesting. I liked the vegetation, the view, I liked all the buildings.”

RO „Le-aș vedea într-o seră, undeva, să fie îngrijite cum se cuvine în continuare.”

EN „I would see them in a greenhouse, somewhere, to be looked after properly.”



RO „Cel mai mult mi-a plăcut când am urcat în vârf și am văzut clădirile. Până acum le vedeam doar de jos.”

EN „I liked it the most when I got to the top and saw the buildings. Until now I could only see them from below.”

RO „Aș vrea și eu o plantă, mi-ar plăcea ca fiecare copil să primească câte una.”

EN „I'd like a plant too, I'd like every child to get one.”



RO În luna iulie vizitatorii Pepinierii au putut urmări de la înălțime Campionatul European de Volei pe Plajă din Piața Victoriei.

EN In July, visitors of the Nursery had the opportunity to watch the European Beach Volleyball Championship in Victoriei Square from above.

Foto credit: Laurian Ghinițoiu

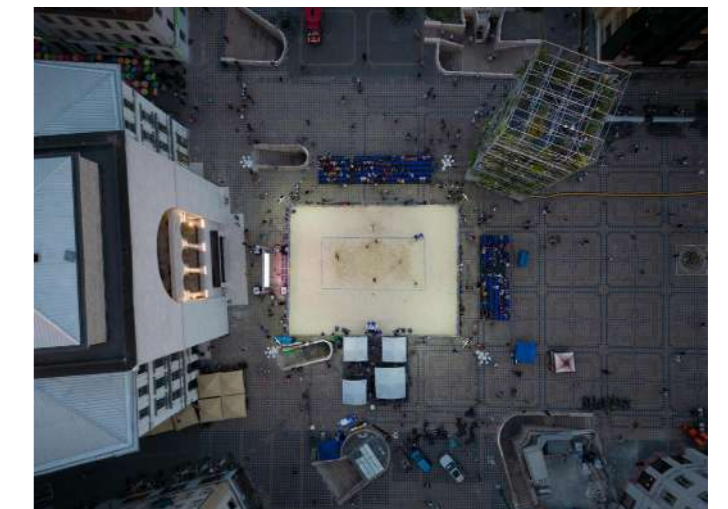
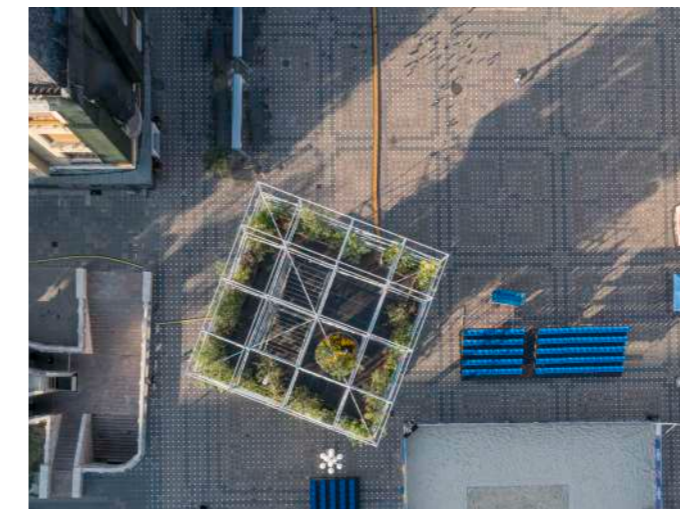


Foto credit: Ovidiu Zimonea

Studiu Sociologic

RO În luna mai, am demarat un studiu sociologic împreună cu Universitatea de Vest Timișoara. În perioada mai-septembrie am avut 1620 de respondenți, iar rezultatele sunt următoarele:

EN In May, we started a sociological study together with the University of West Timișoara. Between May and September we had 1620 respondents, and the results are as follows:

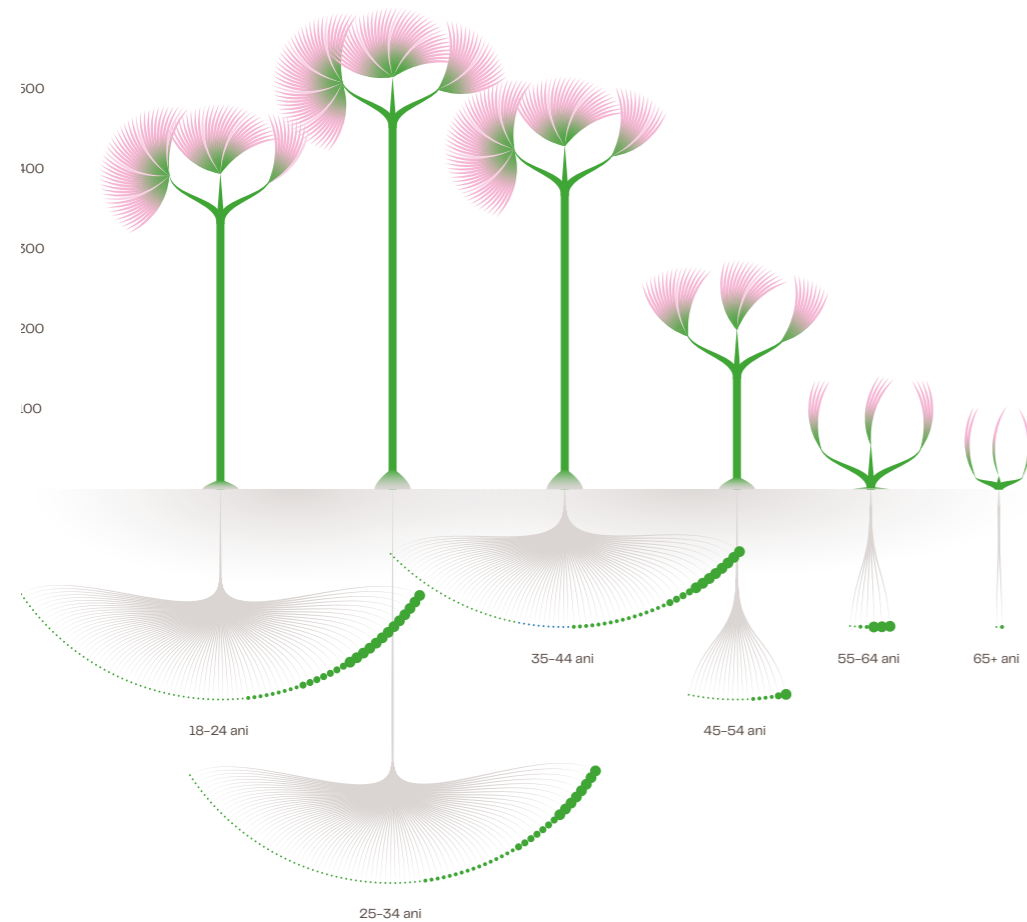
5

luni de studiu sociologic / months of sociological study

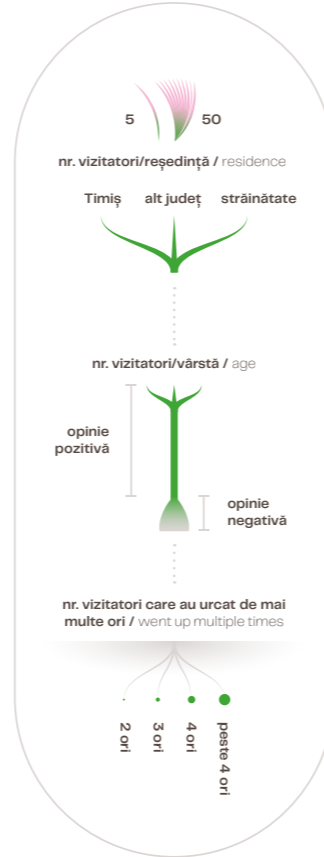
1620

numărul total al respondenților în cadrul studiului / total number of study participants

Distribuția eșantionului pe vârstă, cu suplimentare pe reședință (județ), opinie și de câte ori au urcat:



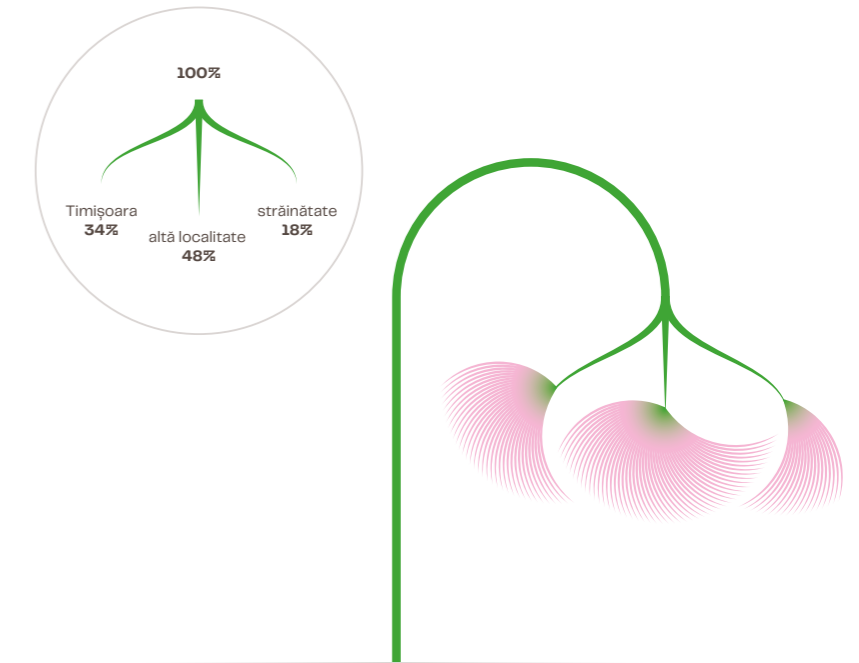
Respondenții au avut vârste cuprinse între 18 și 89 de ani, cu o medie de vârstă M = 33,82



Respondents ranged in age from 18 to 89, with an average age of M = 33.82



Distribuția eșantionului pe reședință (localitate):



Distribuția eșantionului pe sexe:

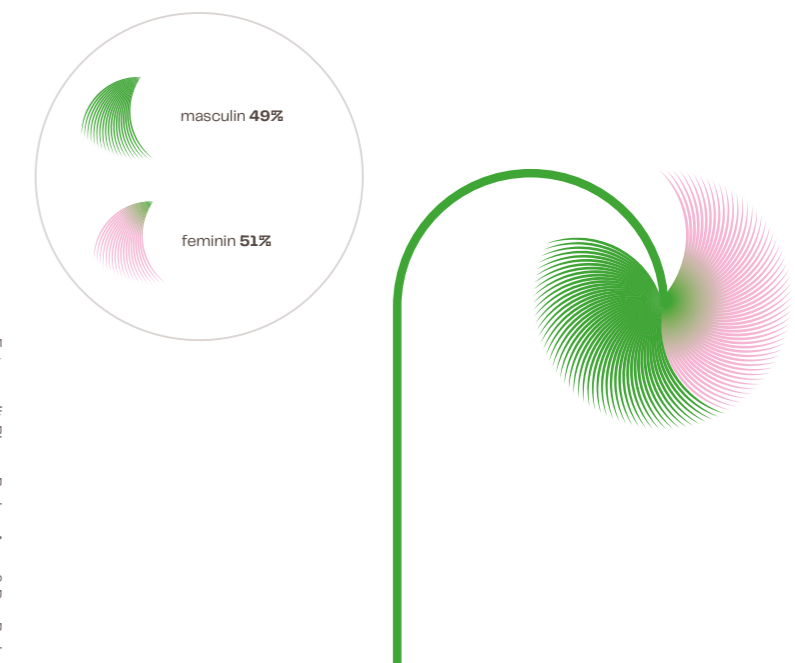
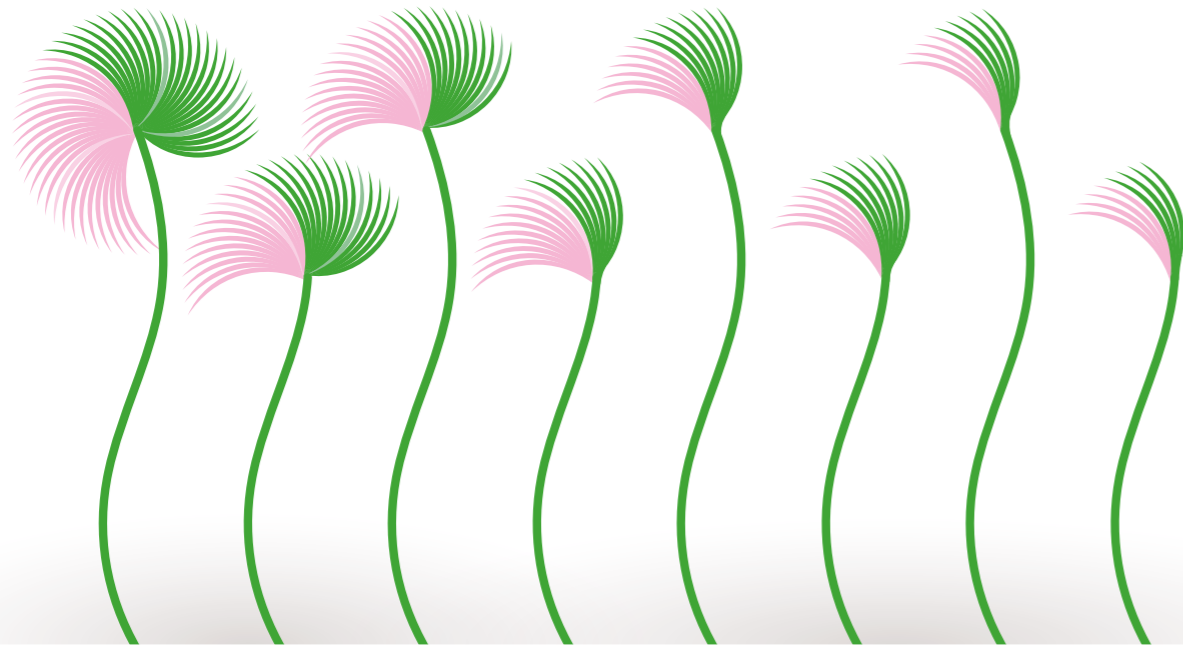
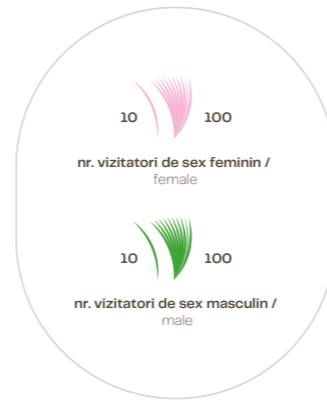


Foto credit: Bianca Purice-Azap & Dan Purice

Care este principalul motiv pentru care ați urcat?

— cu suplimentare pe sexe:



- Din curiozitate
- Pentru a vedea de sus centrul orașului
- Pentru a vedea plantele expuse în pepiniere
- Pentru a vedea de sus Piața Victoriei
- Pentru experiența de a fi la înălțime
- Pentru a face poze
- Pentru a vedea clădirile din apropiere
- Pentru delectarea copiilor/a familiei

Printre principalele motive pentru care respondenții au urcat în Pepiniere se numără:

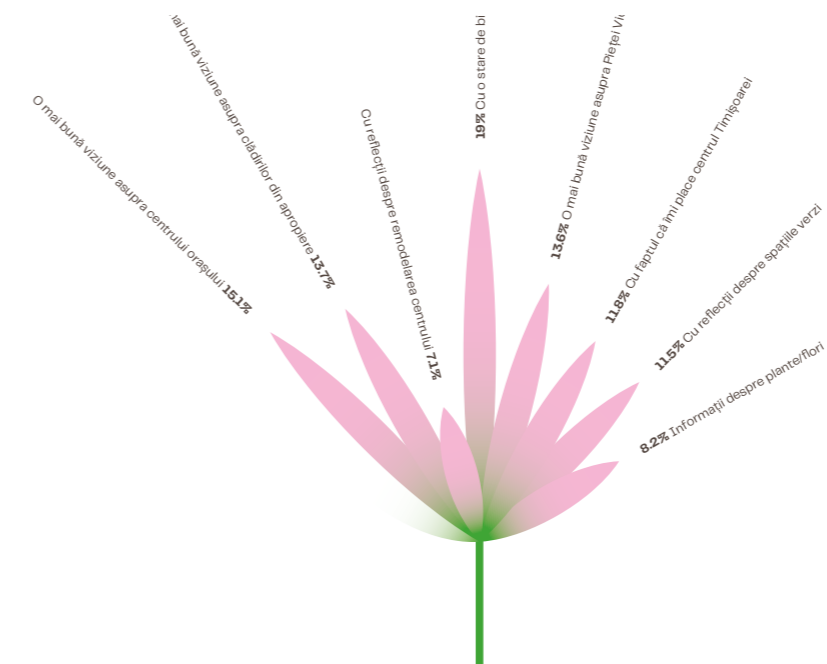
29,4% din curiozitate
16,9% pentru a vedea de sus centrul orașului,
15,8% pentru a vedea plantele expuse,
10,2% pentru a vedea de sus Piața Victoriei,
8,6% pentru experiența de a fi la înălțime,
7,6% pentru a face poze.

Among the main reasons why respondents to the opinion poll went up to the Nursery are:

29.4% out of curiosity,
16.9% to see the city center from above,
15.8% to see the plants displayed in nursery,
10.2% to see Victoriei Square from above,
8.6% for the experience of being at a height,
7.6% to take pictures.



Cu ce ați rămas în minte după vizitarea Pepinierii?



În urma vizitării pepinierii:

19% din totalul respondenților au rămas cu o stare de bine/relaxare,
15,1% au rămas în minte cu o mai bună viziune asupra centrului orașului,
13,7% au rămas în minte cu o mai bună viziune asupra clădirilor din apropiere,
13,6% au rămas în minte cu o mai bună viziune asupra Pieței Victoriei,
11,8% au rămas în minte cu faptul că le place centrul Timișoarei,
11,5% au rămas în minte cu reflecții despre spațiile verzi,
8,2% au rămas în minte cu informații despre plante/flori,
7,1% au rămas în minte cu reflecții despre remodelarea centrului orașului.

After visiting the nursery:

19% of all respondents were left with a feeling of well-being/relaxation,
15.1% were left with a better view of the city center,
13.7% were left with a better view of nearby buildings,
13.6% were left with a better view of the Victoriei Square,
11.8% remembered the fact that they like the center of Timisoara,
11.5% were left with reflections on green spaces,
8.2% were left with informations about plants/flowers,
7.1% were left with reflections on the remodeling of the city center.

01.

Ce v-a plăcut cel mai mult?

36.3% Priveliștea de sus asupra orașului	22.7% Plantele	7.3% Conceptul în sine / ideea inovativă	7.1% Experiënța de a vizita Pepiniera per ansamblu	5.6% Atmosfera plăcută
4.9% Informațiile despre clădirile din zonă / istoria clădirilor	3.4% Experiënța de a fi la înălțime	3% Execuția și întreținerea	2.7% Binoclul	2.5% Personalul și organizarea
2.1% Informațiile despre plante	0.8% Pozele expuse	0.7% Nimic	0.7% Experiënța audio (cabina telesonică)	0.2% Gratuitatea

02.

De unde ați aflat de Pepinieră?

58.1% Am trecut și am văzut-o personal	8.9% Din discuțiile avute cu prietenii/cunoscuți/familie	8.6% Prin intermediul rețelelor sociale, de la prietenii/cunoscuți	5.5% De pe site-ul/Facebook-ul TM2023	3.8% De pe site-ul/Facebook-ul Primăriei
3.8% Din media națională	2.7% Din ziarle locale	2.5% De pe site-ul/Facebook-ul Ordinului Arhitecților	2.1% De la televiziunile locale	1.5% Din media internațională
1.3% De la radiourile locale	1.1% De la agenții de turism			

01.

Printre cele mai apreciate aspecte ale Pepinierii se numără:

36,3% priveliștea de sus asupra orașului, **22,7%** plantele expuse în Pepinieră, **7,3%** conceptul în sine/ideea inovativă de a monta o grădină verticală în mijlocul orașului, **7,1%** experiența de a vizita Pepiniera per ansamblu, **5,6%** atmosfera plăcută din pepinieră, **4,9%** informațiile despre clădirile din zonă/istoria clădirilor, **3,4%** experiența de a fi la înălțime

Among the most appreciated aspects of the Nursery are:

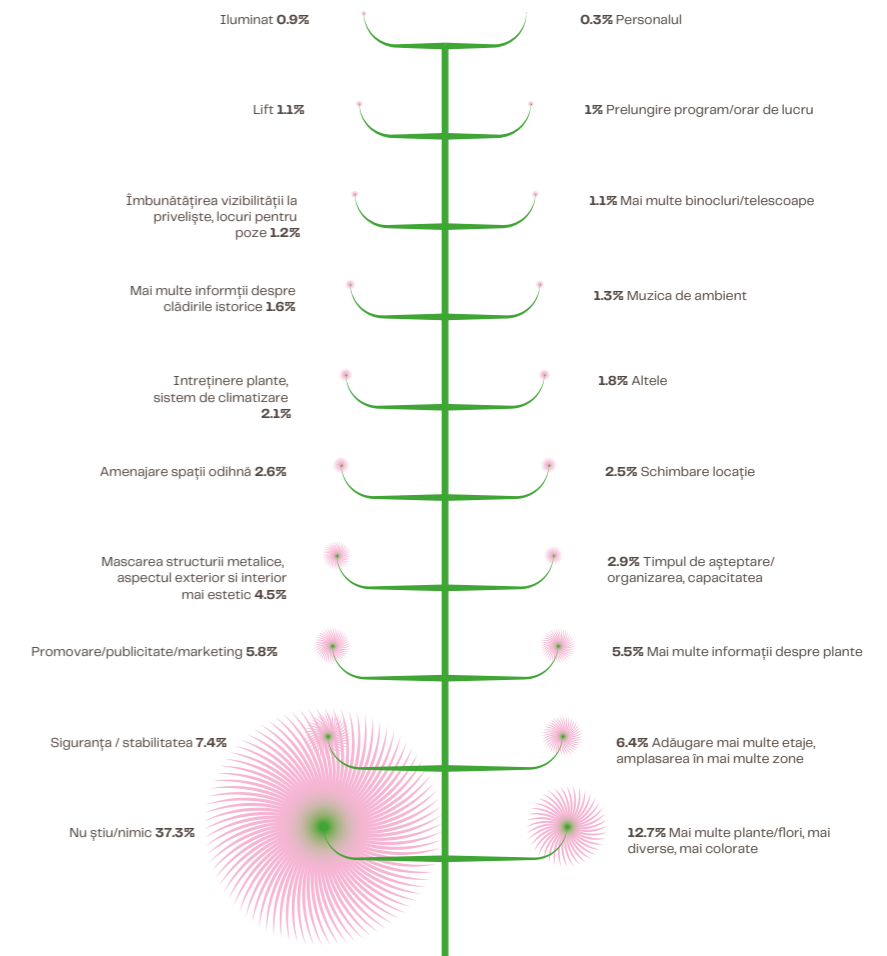
36.3% the view from above of the city, **22.7%** plants exhibited in the Nursery, **7.3%** the concept itself/the innovative idea of mounting a vertical garden in the middle of the city, **7.1%** the experience of visiting the Nursery as a whole, **5.6%** the pleasant atmosphere in the nursery, **4.9%** the information about the buildings in the area, **3.4%** the experience of being up to the task

02.

Cei mai mulți respondenți, **58,1%**, au aflat de Pepiniera montată în Piața Victoriei ca urmare a faptului că au trecut prin zonă și au văzut-o personal. Pe locul doi ca sursă de informare se află discuțiile avute cu prietenii/cunoscuți/familie, cu un procent de **8,9%**, după care rețelele de socializare, de la prietenii/cunoscuți/familie **8,6%**, urmate de site-ul/Facebook-ul TM2023 **5,5%**, respectiv site-ul/Facebook-ul Primăriei, **3,8%**, și media națională, tot **3,8%**.

Most respondents, **58.1%**, found out about the Nursery set up in Victoriei Square as a result of passing by and seeing it in person. In second place as a source of information are discussions with friends/acquaintances/family, with a percentage of **8.9%**, followed by social networks, from friends/acquaintances/family **8.6%**, followed by the website/TM2023 Facebook **5.5%**, respectively the website/Facebook of the City Hall, **3.8%**, and the national press, also **3.8%**.

Dacă dvs. ați fi responsabil de acest proiect, ce ați îmbunătăți la această instalație?

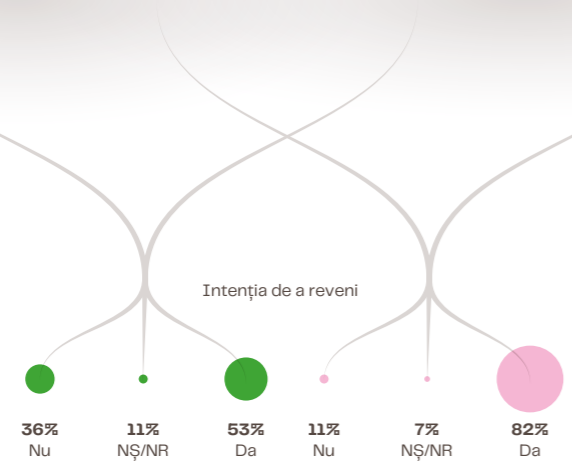
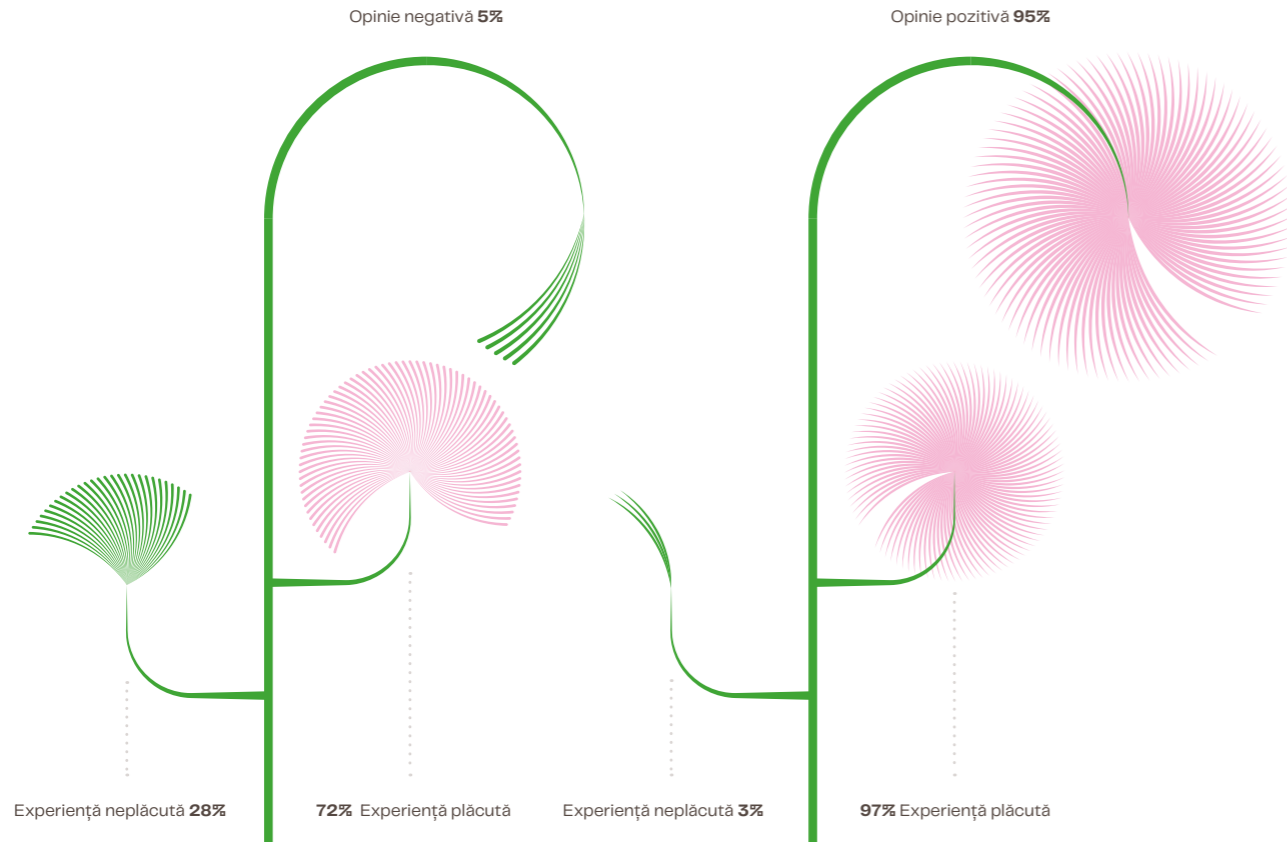


Cei mai mulți respondenți, **37,3%**, nu au nicio sugestie de îmbunătățire a Pepinierii, pentru că este ok așa cum este. **12,7%** au sugerat ca în Pepinieră să fie aduse mai multe plante cu flori, iar flora să fie mai diversificată și mai colorată. **7,4%** au raportat faptul că trebuie îmbunătățită stabilitatea Pepinierii deoarece se balansează, lucru resimțit mai ales la ultimele etaje ale sale. **6,4%** din respondenții sondajului de opinie își doresc mai multe etaje sau amplasarea în mai multe zone ale orașului, în timp ce **5,8%** ar îmbunătăți strategia de marketing/publicitate/ promovare. **5,5%** au sugerat ca plantele expuse în Pepinieră să fie însoțite de plăcuțe pe care să fie scrise mai multe informații despre acestea, în timp ce **4,5%** au sugerat mascarea structurii metalice, spre exemplu cu plante agățătoare, deoarece strică aspectul Pepinierii.

Most respondents, **37.3%**, do not have any suggestions for improving the Nursery, because it is ok as it is. **12.7%** suggested that more flowering plants be brought to the Nursery, and that the flora be more diversified and colorful. **7.4%** reported that the stability of the Nursery needs to be improved because it sways, which is felt especially on its last floors. **6.4%** of the survey respondents want more floors or locations in more areas of the city, while **5.8%** would improve the marketing/advertising/promotion strategy. **5.5%** suggested that the plants displayed in the Nursery should be accompanied by plaques on which more information should be written about them, while **4.5%** suggested masking the metal structure, for example with hanging plants, because it ruins the appearance of the Nursery.

Foto credit: Bianca Purice-Azap & Dan Purice

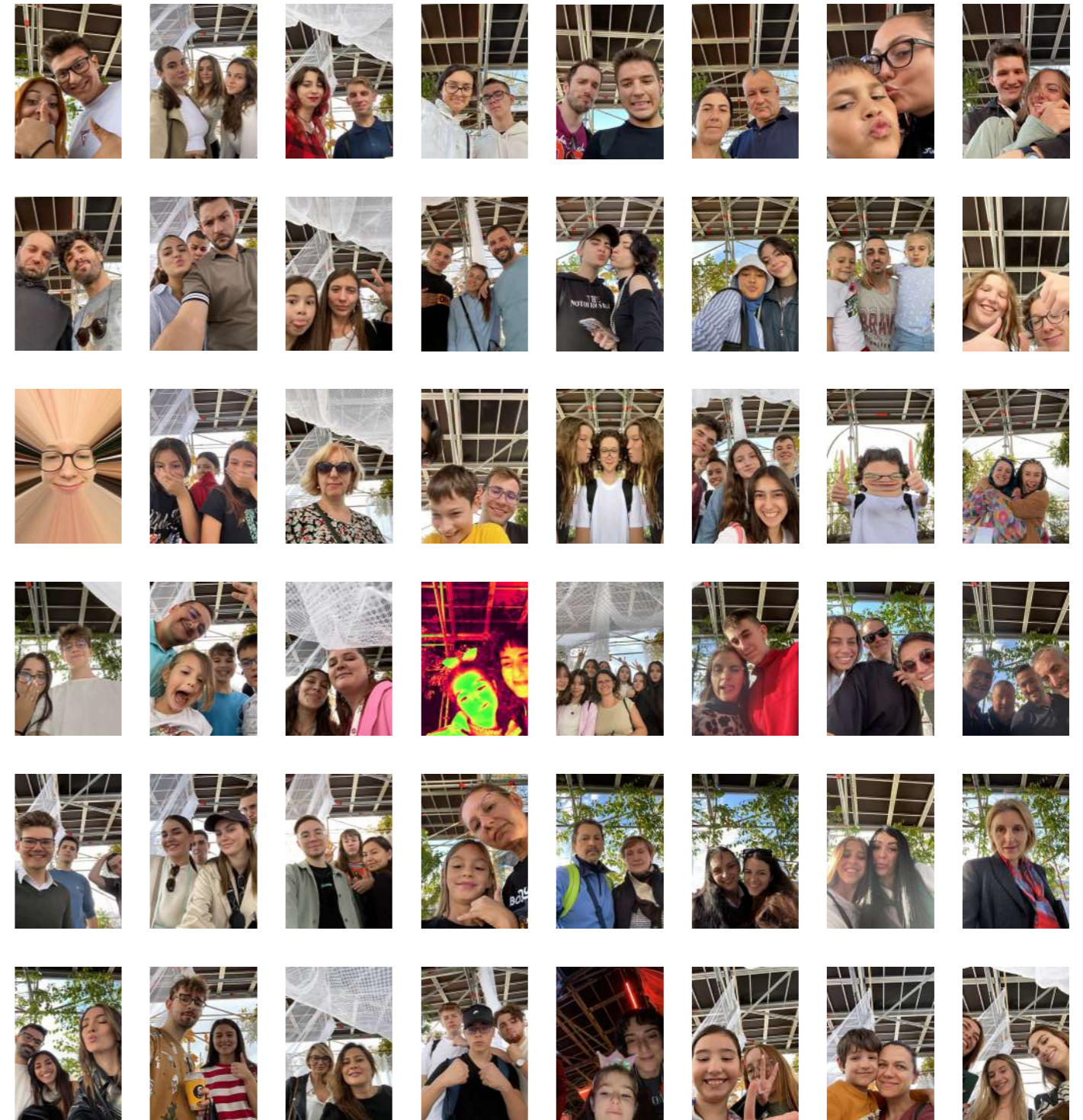
Opinie – cu suplimentare de experiență/opinie + intenția de a reveni/experiență



Din totalul persoanelor care au răspuns la chestionar, un procent de **95%** consideră că instalarea Pepinierii a fost o idee bună. Din cei doar **5%** care consideră că instalarea Pepinierii a fost o idee greșită, **72%** au avut parte de o experiență plăcută. Intenția de a reveni este de asemenea mare între respondenți, **53%** din cei ce au avut o experiență negativă, și **82%** din cei ce au avut o experiență pozitivă dorindu-și să revină.

Of the total number of people who responded to the questionnaire, a percentage of **95%** believe that the Nursery was a good idea. Of the only **5%** who think installing the Nursery was a bad idea, **72%** had a pleasant experience. The intention to return is also high among respondents, with **53%** of those who had a negative experience, and **82%** of those who had a positive experience wanting to return.

Selfies of Pepinieră





RO Teatrul German de Stat Timișoara a organizat o expoziție de fotografie care a prezentat machiajul artistei Bojita Ilici din spectacolul „Cartea junglei”, regizat de Răzvan Mazilu. Fotografiiile îi aparțin lui Ovidiu Zimcea.

EN The German State Theatre Timișoara iorganized a photo exhibition featuring the make-up of the artist Bojita Ilici from the show ,The Jungle Book’, directed by Răzvan Mazilu. The photos are done by Ovidiu Zimcea.



Toamna

Activare/Activation



RO Pepiniera a funcționat ca un atractor care a acomodat sau a impulsionat activități în jurul sau în interiorul său, fiind un spațiu alternativ pentru cultură cu maximă expunere pe perioada anului 2023.

EN The Nursery worked as an attractor that accommodated or generated activities around or within it, being an alternative space for culture with maximum exposure during the year 2023.

261*

zile deschise pentru public /
days open to the public

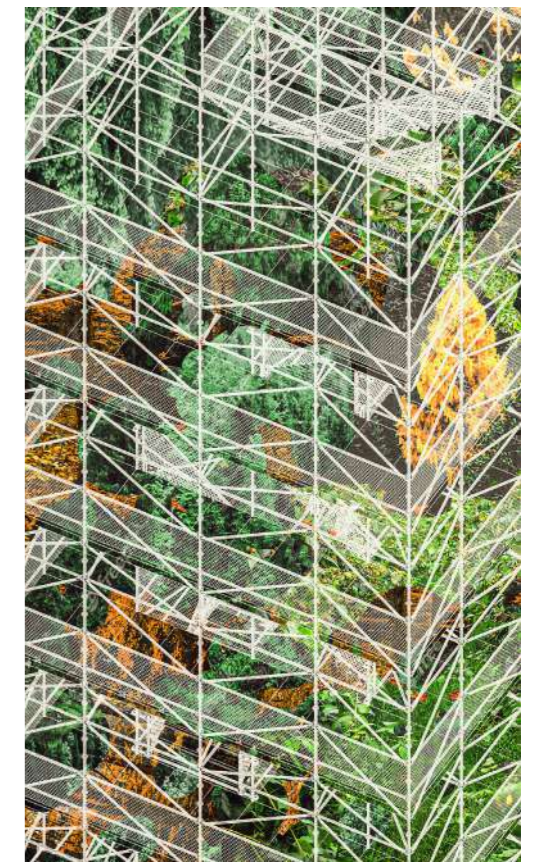
48

evenimente culturale /
cultural events

30+

organizatori evenimente /
event organizers

Toamna am cules roadele! Am putut vedea întreaga viziune prinzând viață, după ce am fost martori la schimbările celor 4 anotimpuri.



* numărul de zile nu include momentele în care instalația a fost închisă din cauza condițiilor nefavorabile ale vremii etc.



Arhitectura orașului, din altă perspectivă

RO Clădirile de patrimoniu care au putut fi observate din Pepinieră provin din perioade și stiluri arhitecturale diverse și conturează povestea Timișoarei, îmbogățind memoria colectivă a locuitorilor și cunoștințele vizitatorilor orașului. Pepiniera nu a concurat sub nici o formă cu peisajul construit din Piață, ci a generat un dialog și o apropiere față de clădirile din piață – pentru prima dată s-a putut privi de la același nivel balconul Operei, s-a putut analiza îndeaproape frontonul Palatului Löffler cu urmele gloanțelor din timpul Revoluției din 1989.

EN The historical buildings that could be observed from the Nursery's platforms represent various periods and architectural styles outlining the complex evolution of Timișoara. We aimed to enrich the collective memory of inhabitants, but also the visitors' knowledge regarding the city. The Nursery did not compete in any way with the existing built environment, instead it generated a dialogue and a sort of intimacy with the surrounding landscape which wouldn't be possible otherwise – for the first time one could perceive the balcony of the Opera standing at the same level, questioning the notion of power it represents, one could closely analyze the bullets traces dating from 1989 Revolution on the facade of Löffler Palace.

Heritage highlights oferite de Tur de Arhitectură



Palatul Culturii
1872–1875, arh. Ferdinand Fellner jr. și arh. Hermann Gottfried Helmer
1923–1928, arh. Duiliu Marcu
1934–1936, arh. Duiliu Marcu și arh. Edmond Stanzel



Palatul Ernő Neuhauz
1910, arh. László Székely



Palatul Lloyd
1910–1912, arh. Lipót Baumhorn



Casa cu flori
Proprietarul clădirii, florarul Wilhelm Mühle



Modex
1971–1974, arh. Anca Selegean și arh. Ivan Gavril Stern



Palatul Jakab Löffler
1912–1913, arh. Henrik Telkes



Castelul Huniade



Piața Victoriei



Catedrala Mitropolitană Ortodoxă Română
1936–1946, arh. Ioan Traianescu



Noaptea PRIN Pepinieră – o experiență imersivă în lumea plantelor și a tehnologiei.



Artist: Ion Cotenescu
Lasere: Laser Shows
Instalații electrice: Melbo Instal

Vezi instalația în
mișcare

RO Cu ocazia City Celebration, instalația de lumină PRIN a evocat contrastul, armonia și coexistența dintre lumea vegetală și tehnologie, creând o atmosferă feerică în inima Timișoarei.

EN On the occasion of City Celebration, a light design installation called PRIN [THROUGH] evoked the contrast, harmony and coexistence between the natural world and technology, creating a fairytale atmosphere in the heart of Timișoara.

Sian Brie Trio, concert live la Pepinieră

RO Trio-ul este înființat la inițiativa chitaristului Sian Brie (RO) alături de Aram Shelton – saxofon (SUA/RO) și Anthony Gutierrez – percuție (VE/RO). Compozițiile și maniera de interpretare se află la granița dintre jazz, muzica cultă și improvizația liberă.

EN The trio is founded on the initiative of guitarist Sian Brie (RO) together with Aram Shelton – saxophone (USA/RO) and Anthony Gutierrez – percussion (VE/RO). The compositions and the manner of interpretation are on the border between jazz, cultured music and free improvisation.



VIU: A Celebration of Life

RO Inspirat de structura de schele a Pepinierii care simbolizează progresul, adaptabilitatea și spiritul dinamic al dezvoltării urbane, LEDSCONTROL aduce un omagiu esenței Pepinierii. Interacțiunea dinamică a culorilor și modelelor din VIU reprezintă ciclurile vieții. În fiecare noapte, pavilionul a trecut printr-o transformare, reflectând creșterea și adaptabilitatea pe care le observăm în natură și în noi înșine. Instalația a oferit un spectacol de lumini captivant, care a cuprins 23 de scene grupate în trei acte.

Actul 1, „Apus.Răsărit”, se inspiră din ritmurile ceasului nostru circadian, trecând de la tonuri liniștitoare care ne trezesc ușor din somn la impulsuri dinamice la începutul zilei.
Actul 2, „Vibranța vieții”, folosește un spectru viu de culori crude, predominant verde, albastru și galben, pentru a evoca creșterea, mișcarea și evoluția continuă a vieții.
Actul 3, „Transcendența”, începe cu un spectacol strălucitor de lumini, umbre, bătăi de inimă și întuneric trecător, simbolizând trecerea de la toamnă la iarnă, de la viață la moarte și, în cele din urmă, renașterea într-un nou ciclu.

EN Inspired by the scaffolding structure of the Nursery that symbolizes progress, adaptability and the dynamic spirit of urban development, LEDSCONTROL pays homage to the essence of the Nursery. The dynamic interplay of colors and patterns in VIU represent the cycles of life. Each night, the pavilion underwent a transformation, reflecting the growth and adaptability we observe in nature and in ourselves. The installation offered a captivating light show that comprised 23 scenes grouped into three acts.

Act 1, „Sunset.Sunrise”, takes inspiration from the rhythms of our circadian clock, moving from soothing tones that gently rouse us from sleep to dynamic pulses at the start of the day.
Act 2, „The Vibrance of Life”, uses a vivid spectrum of raw colors, predominantly green, blue and yellow, to evoke the growth, movement and continuous evolution of life.
Act 3, „Transcendence”, begins with a dazzling display of lights, shadows, heartbeats, and fleeting darkness, symbolizing the transition from autumn to winter, from life to death, and ultimately rebirth into a new cycle.

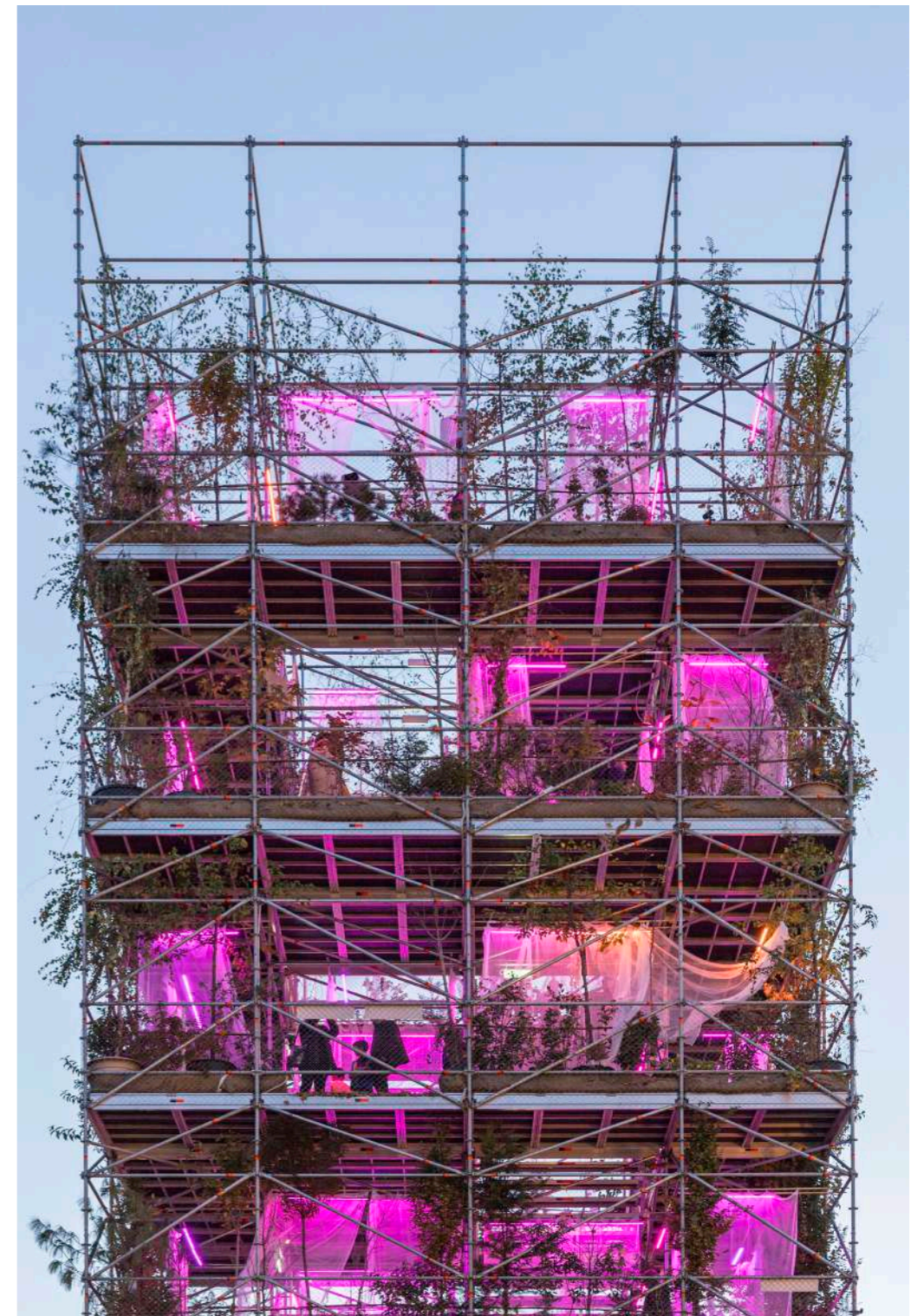
Conceptul și programarea luminii: LEDSCONTROL
 Instalații electrice: Lucian Pană, Harald Weisz
 Coordonare: Anda Maier, Anca Teslevici
 Design grafic: Georgiana Spiridon
 Echipa proiect: Miruna Bărăitaru, Ema Cristescu, Alex Naghiu, Nicoleta Postolache, Alexandra Trofin



Vezi instalația în mișcare



Foto credit: Laurian Ghinițoiu



Pepiniera.1306 – TOAMNA

Foto credit: Laurian Ghinițoiu



Foto credit: Ovidiu Micșa



Foto credit: Laurian Ghinițoiu



Foto credit: Laurian Ghinițoiu



Foto credit: Laurian Ghinițoiu



Foto credit: Ovidiu Micșa



Foto credit: Ovidiu Micșa



Foto credit: Ovidiu Micșa



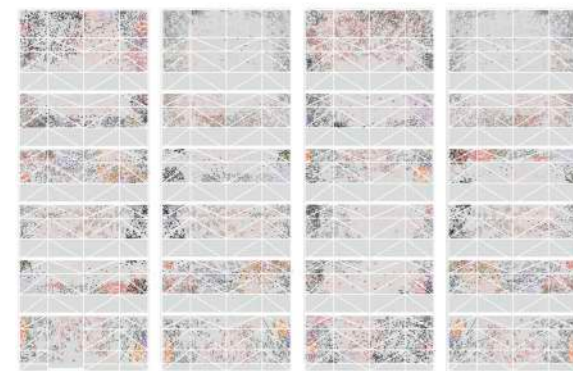
Foto credit: Ovidiu Micșa

Premii

RO Pepiniera a câștigat **premiul secțiunii „Efemer”** din cadrul Bienalei Naționale de Arhitectură organizată de Uniunea Arhitecților din România. Suntem foarte bucuroși de această recunoaștere.

De asemenea a fost nominalizată la premiul internațional **EUmiesAward**. Obiectivele premiului urmăresc promovarea și înțelegerea semnificației calității și reflectarea complexității semnificației proprii a arhitecturii în ceea ce privește realizările tehnologice, constructive, sociale, economice, culturale și estetice.

EN The Nursery won the prize of the **„Ephemeral” section** of the National Architecture Biennale organized by the Union of Romanian Architects. We are very happy about this recognition. The installation was also nominated for the international **EUmiesAward**. The objectives of the award are to recognise and commend excellence in the field of architecture, to accomplish a more sustainable environment, exchanging ideas and experiences on new approaches to sustainability endurance – promoting environmental, social and economic awareness through architecture, landscape architecture, urban planning and design.



Beta

Proiectul „Pepiniera.1306 plante pentru Timișoara” a fost coordonată de echipa Beta a OAR Timiș, echipă care organizează Beta – bienala timișoreană de arhitectură.

„Nursery. 1306 plants for Timișoara” was a project coordinated by Beta team within OAR Timiș, the same team that organizes Beta – Timișoara Architecture Biennial.



www.betacity.eu
www.oartimis.ro
www.instagram.com/oar.timis
www.facebook.com/oartimis

Credits

Organizator/Organiser: Ordinul Arhitecților din România – Filiala Teritorială Timiș

Echipa de proiect/Project team: Anca Teslevici, Alexandra Trofin, Ema Cristescu, Georgiana Spiridon, Antoniu Sicra /// Miruna Băraitaru, Alex Naghiu, Nicoleta Postolache, Iona Iftode, Rebeca Peca, Eliza Cheșa

Curatoare Timișoara 2023 – Capitală Europeană a Culturii, Teritoriul „Locuri”/ Curator of Timișoara 2023 – European Capital of Culture, Territory “Places”: Cosmina Goagea

Design grafic/Graphic design: Ștefan Lucuț, Simina Grindean

Programare website/Website development: Costi Bleotu, Andrei Drăcea

Autor concept instalație/ Installation concept author: MAIO Architects – Maria Charneco, Alfredo Lérica, Guillermo López, Anna Puigjaner

Colaboratori concept/ Concept collaborators: Simone Marcolin, Ilaria Donadel, Filippo Tognocchi, Ignasi Sarria

Proiect de arhitectură și light design/Architecture project and lighting design: Studio Nomadic – Victor Popovici, Silvia Tripșa, Nicoleta Postolache

Design cu natura/Design with nature: Studio Peisaj – Alexandru Ciobotă, Raluca Rusu

Proiect structură/Structural project: Echo Universal – Balint Karoly

Colaboratori sistem structură metalică modulară/ Scaffolding collaborator: ABT Motion Rigs, Salt Box

Colaboratori specialități/ Specialities collaborators: Blaser – Bogdan Sere, DeBoot – Silvian Tecu, Melbo Instal – Emilian Zmeu, Emesis – Mihai Cojanu, Irigarden – Cătălin Lubeniță
Dirigenție de șantier / Site management: Bianca Pasc, Molnar Ovidiu

Colaboratori conținut/ Content collaborators: Tur de Arhitectură

Mentenanță vegetație/ Vegetation upkeep: Millegarden – Alexandru Almăjan, Daliana Sîrbu

Studiu sociologic / Sociological survey: UVT – Alexandru Drăgan, Marius Maticescu, Raluca Răducan

Custozi și voluntari/ Custodians and volunteers: Otilia Sfetcu, Diana Mihaela Antiu, Prindii Luminița, Marian-Claudiu Bușă, Darius Gava, Flavius Cornelius Laza, Ioana Meseșan, Cătălin Răzvan Alexandru, Răvășel Alexandru, Darius Sucioni Emanuel, Alina Alexandru, Pascondea Alexandra, Stan Andrei, Elena – Teodora Mușea, Cătălin Răzvan Alexandru, Slageana Panici, Andrei Barbu, Theodora Scurtu, Antiu Diana Mihaela, Berta Melinda-Andreea, Bianca Andreea Burescu, Capusniec Gabriel, Cojocariu Paola, Delia Vaduva, Flavia Chelariu, Francesca Restivan, Gîrbovan Bogdan, Grosu Eduard, Ioana Gavrilăscu, Lucia Calin, Marta Bacalu, Nistorescu Alexa, Popa Radu Stefan, Roberta Răduca, Rotari Xenia, Somogyi Ielena, Andone Eduard Mihai, Roberta Achimescu, Andrei Popa, Mihai Mihart, Alexandra Jitea, Georgiana Drăuceanu, Ioana Toader, Diana Badau

Parteneri/Partners: Horticultura S.A., Universitatea de Științele Vieții „Regele Mihai I” din Timișoara, Comunitatea GreenFeel Timișoara

Mulțumiri pentru sprijin și consultanță pe parcursul dezvoltării proiectului/ Special thanks for their support and advice during the development of the project to: Brîndușa Tudor, Matevž Čelik, Rudolf Gräf, Silviu Scrob, Colegiul Director OAR Timiș, echipa Centrului de Proiecte, echipa Primăriei Municipiului Timișoara, Direcția Județeană pentru Cultură Timiș

Proiectul face parte din Programul Cultural Timișoara 2023 – Capitală Europeană a Culturii și este cofinanțat de Primăria Municipiului Timișoara prin Centrul de Proiecte și de Ordinul Arhitecților din România prin Timbrul de arhitectură./This project is part of the Cultural Programme Timișoara 2023 – European Capital of Culture and is co-funded by Timișoara City Hall through the Center for Projects and The Romanian Order of Architects through the Architectural Stamp Duty

Proiect susținut de/ Powered by: Banca Transilvania



feb.

mar.

apr.

mai

iun.

iul.

aug.

sep.

oct.

nov.



Fotografie: Martus Vasile